

第1章 人口動態

1 平成30年の概況

人口動態統計の概況を第1.1表に示す。前年に比べ、死亡、離婚は増加し、出生、死産、婚姻は減少した。

出生は、42,008人で前年より1,430人減少し、人口千対の率は8.3（前年8.6）となった。

死亡は53,309人で前年より779人増加し、率は10.6（前年10.4）となった。

出生数と死亡数の差である**自然増減数**は-11,301人で、前年の-9,092人より2,209人減少し、率は-2.2と前年に続き、マイナスとなった。

死産は955胎で前年より118胎減少し、出産（出生＋死産）千対の率は22.2（前年24.1）となった。

婚姻は25,265組で前年より622組減少し、率は5.0（前年5.1）となった。

離婚は9,624組で前年より18組増加し、率は1.91（前年1.90）となった。

なお、福岡県の出生率、死産率、周産期死亡率、婚姻率及び離婚率は全国を上回り、死亡率は全国を下回った。

第1.1表 人口動態統計の概況

| 項 目 | 福 岡 県 | | | | | | 全 国 | |
|----------------------|-----------|--------|--------|---------|-------|-----------------|---------|-------|
| | 年 間 発 生 数 | | | 発 生 比 率 | | 平成30年 平均発生間隔 | 発 生 比 率 | |
| | 平成30年 | 平成29年 | 対前年差 | 平成30年 | 平成29年 | 時:分'秒" | 平成30年 | 平成29年 |
| 出 生 | 42,008 | 43,438 | -1,430 | 8.3 | 8.6 | 00:12'31" | 7.4 | 7.6 |
| 死 亡 | 53,309 | 52,530 | 779 | 10.6 | 10.4 | 00:09'52" | 11.0 | 10.8 |
| 乳 児 死 亡 | 89 | 78 | 11 | 2.1 | 1.8 | 98:25'37" | 1.9 | 1.9 |
| 新 生 児 死 亡 | 49 | 39 | 10 | 1.2 | 0.9 | 178:46'32" | 0.9 | 0.9 |
| 自 然 増 減 | -11,301 | -9,092 | -2,209 | -2.2 | -1.8 | … | -3.6 | -3.2 |
| 死 産 | 955 | 1,073 | -118 | 22.2 | 24.1 | 09:10'22" | 20.9 | 21.1 |
| 自 然 死 産 | 409 | 470 | -61 | 9.5 | 10.6 | 21:25'05" | 9.9 | 10.1 |
| 人 工 死 産 | 546 | 603 | -57 | 12.7 | 13.5 | 16:02'38" | 11.0 | 11.0 |
| 周 産 期 死 亡 | 148 | 163 | -15 | 3.5 | 3.7 | 59:11'21" | 3.3 | 3.5 |
| 妊 娠 満 22 週 以 後 の 死 産 | 110 | 134 | -24 | 2.6 | 3.1 | 79:38'11" | 2.6 | 2.8 |
| 早 期 新 生 児 死 亡 | 38 | 29 | 9 | 0.9 | 0.7 | 230:31'35" | 0.7 | 0.7 |
| 婚 姻 | 25,265 | 25,887 | -622 | 5.0 | 5.1 | 00:20'48" | 4.7 | 4.9 |
| 離 婚 | 9,624 | 9,606 | 18 | 1.91 | 1.90 | 00:54'37" | 1.68 | 1.70 |

注：1) 出生・死亡・自然増減・婚姻・離婚率は人口千対、乳児・新生児・早期新生児死亡率は出生千対、死産率は出産（出生＋死産）千対、周産期死亡・妊娠満22週以後の死産率は出産（出生＋妊娠満22週以後の死産）千対である。

2) 人口は「平成30年人口動態統計上巻 年次・都道府県・性別人口」（厚労省）を使用（全国 124,218,285人、福岡県 5,047,000人）。

2 出 生

(1) 出生の動向

出生数、出生率及び合計特殊出生率の推移を第2.1表及び図2.1に示す。平成30年の本県の出生数は42,008人、出生率は8.3で、出生数は前年を下回った。また、合計特殊出生率は、昭和35年以降全国と同程度または全国を下回って推移していたが、平成22年から全国を上回り、平成30年は全国の1.42に対し1.49であった。

第2.1表 出生数・出生率（人口千対）・合計特殊出生率の推移

| 年 次 | 福 岡 県 | | | 全 国 | | |
|--------|---------|-------|---------------|-----------|-------|---------------|
| | 出 生 数 | 出 生 率 | 合 計 特 殊 出 生 率 | 出 生 数 | 出 生 率 | 合 計 特 殊 出 生 率 |
| 昭和22年 | 108,237 | 34.1 | ・・・ | 2,678,792 | 34.3 | 4.54 |
| " 25年 | 109,156 | 30.9 | ・・・ | 2,337,507 | 28.1 | 3.65 |
| " 30年 | 76,427 | 19.8 | ・・・ | 1,730,692 | 19.4 | 2.37 |
| " 35年 | 67,318 | 16.8 | 1.92 | 1,606,041 | 17.2 | 2.00 |
| " 40年 | 68,854 | 17.4 | 2.00 | 1,823,697 | 18.6 | 2.14 |
| " 45年 | 69,632 | 17.4 | 1.95 | 1,934,239 | 18.8 | 2.13 |
| " 50年 | 71,059 | 16.7 | 1.83 | 1,901,440 | 17.1 | 1.91 |
| " 55年 | 64,404 | 14.2 | 1.74 | 1,576,889 | 13.6 | 1.75 |
| " 60年 | 58,837 | 12.4 | 1.75 | 1,431,577 | 11.9 | 1.76 |
| 平成 2年 | 48,164 | 10.1 | 1.52 | 1,221,585 | 10.0 | 1.54 |
| " 7年 | 46,849 | 9.6 | 1.42 | 1,187,064 | 9.6 | 1.42 |
| " 12年 | 47,290 | 9.5 | 1.36 | 1,190,547 | 9.5 | 1.36 |
| " 17年 | 43,421 | 8.7 | 1.26 | 1,062,530 | 8.4 | 1.26 |
| " 18年 | 45,304 | 9.0 | 1.30 | 1,092,674 | 8.7 | 1.32 |
| " 19年 | 46,393 | 9.2 | 1.34 | 1,089,818 | 8.6 | 1.34 |
| " 20年 | 46,695 | 9.3 | 1.37 | 1,091,156 | 8.7 | 1.37 |
| " 21年 | 46,084 | 9.2 | 1.37 | 1,070,035 | 8.5 | 1.37 |
| " 22年 | 46,818 | 9.3 | 1.44 | 1,071,304 | 8.5 | 1.39 |
| " 23年 | 46,220 | 9.2 | 1.42 | 1,050,806 | 8.3 | 1.39 |
| " 24年 | 45,815 | 9.1 | 1.43 | 1,037,231 | 8.2 | 1.41 |
| " 25年 | 45,897 | 9.1 | 1.45 | 1,029,816 | 8.2 | 1.43 |
| " 26年 | 45,203 | 9.0 | 1.46 | 1,003,539 | 8.0 | 1.42 |
| " 27年 | 45,235 | 9.0 | 1.52 | 1,005,677 | 8.0 | 1.45 |
| " 28年 | 44,033 | 8.7 | 1.50 | 976,978 | 7.8 | 1.44 |
| " 29年 | 43,438 | 8.6 | 1.51 | 946,065 | 7.6 | 1.43 |
| " 30年 | 42,008 | 8.3 | 1.49 | 918,400 | 7.4 | 1.42 |

注：1) 昭和48年以降の全国の数値は沖縄県を含む。

2) 合計特殊出生率は15歳から49歳までの女性の年齢別出生率を合計したもので、1人の女性が仮にその年次の年齢別出生率で一生涯の間に生むとした時の子ども数を表す。国勢調査年次は日本人人口、他の年次は推計人口を用いた。

3) 非国勢調査年次のうち、平成26年までの福岡県の合計特殊出生率は5歳階級別女性総人口を用い、平成28年以降は5歳階級別女性日本人人口を用いた。

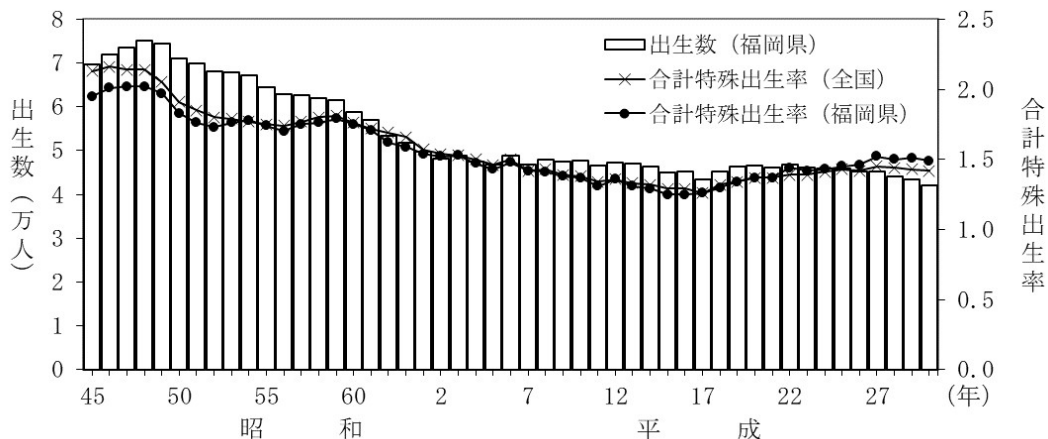


図2.1 出生数・合計特殊出生率の推移

平成 30 年の本県の市区町村別出生率を第 2.2 表及び図 2.2 に示す。最も出生率が高かったのは粕屋町の 14.3 だった（平成 11 年以降連続 1 位）。次いで新宮町の 11.2、大刀洗町の 10.9、博多区の 10.4 の順だった。福岡市及びその近郊で高い傾向がみられる。

第 2.2 表 市区町村別にみた出生率（人口千対）（平成 30 年・福岡県）

| 市区町村名 | 出生率 | 市区町村名 | 出生率 | 市区町村名 | 出生率 | 市区町村名 | 出生率 |
|-------|------|-------|-----|-------|-----|-------|-----|
| 粕屋町 | 14.3 | 行橋市 | 8.7 | 桂川町 | 7.8 | 中間市 | 6.4 |
| 新宮町 | 11.2 | 早良区 | 8.4 | 飯塚市 | 7.7 | 築上町 | 6.3 |
| 大刀洗町 | 10.9 | 小倉南区 | 8.4 | 宇美町 | 7.7 | 赤村 | 6.2 |
| 博多区 | 10.4 | 中央区 | 8.3 | 城南区 | 7.6 | 芦屋町 | 6.1 |
| 須恵町 | 10.3 | 小倉北区 | 8.2 | 八女市 | 7.4 | 門司区 | 6.0 |
| 大野城市 | 10.2 | 古賀市 | 8.2 | 朝倉市 | 7.3 | 八幡東区 | 5.9 |
| 福津市 | 10.2 | 太宰府市 | 8.2 | 糸島市 | 7.3 | 大任町 | 5.9 |
| 久山町 | 10.0 | 広川町 | 8.1 | 遠賀町 | 7.3 | みやま市 | 5.9 |
| 志免町 | 10.0 | 吉富町 | 8.1 | 福智町 | 7.1 | 嘉麻市 | 5.9 |
| 苅田町 | 9.7 | 宗像市 | 8.1 | 直方市 | 7.0 | 岡垣町 | 5.8 |
| 篠栗町 | 9.7 | 水巻町 | 8.1 | 若松区 | 6.9 | 豊前市 | 5.4 |
| 東区 | 9.3 | 春日市 | 8.1 | 大木町 | 6.9 | 鞍手町 | 5.2 |
| 筑後市 | 9.3 | 宮若市 | 8.1 | 川崎町 | 6.8 | 添田町 | 5.1 |
| 久留米市 | 9.2 | 田川市 | 8.0 | うきは市 | 6.8 | 香春町 | 5.0 |
| 那珂川市 | 9.1 | 八幡西区 | 8.0 | 大牟田市 | 6.7 | みやこ町 | 4.9 |
| 南区 | 9.0 | 戸畑区 | 8.0 | 柳川市 | 6.6 | 上毛町 | 4.4 |
| 西区 | 9.0 | 糸田町 | 7.9 | 小郡市 | 6.6 | 小竹町 | 3.9 |
| 筑紫野市 | 8.8 | 筑前町 | 7.9 | 大川市 | 6.5 | 小東村 | 3.0 |

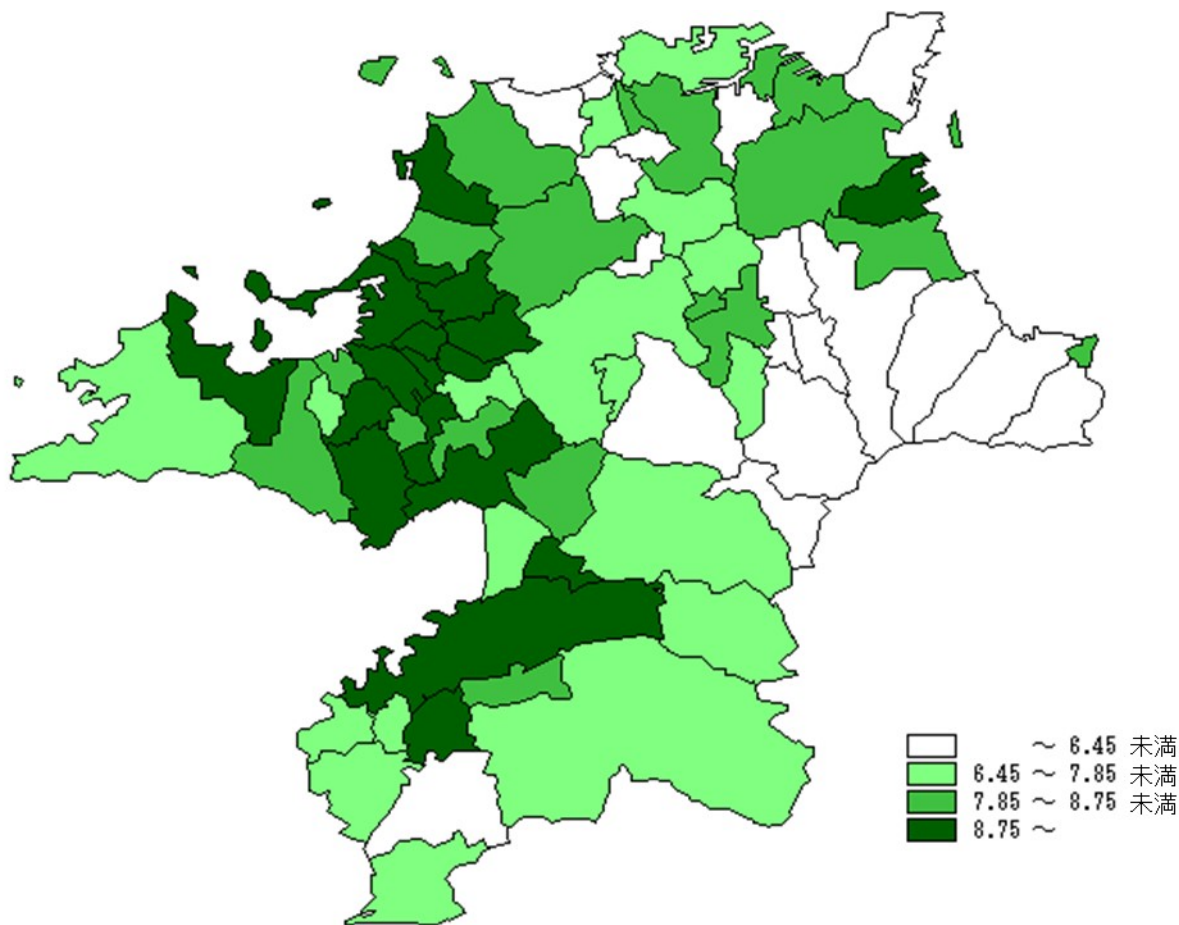


図 2.2 市区町村別にみた出生率（人口千対）（平成 30 年・福岡県）

(2) 人口の自然増減の状況

人口の自然増減の推移を第2.3表及び図2.3に示す。自然増減数及び自然増減率は近年減少傾向を示している。出生数は、平成17年まで増減を繰り返しながら全体としては減少傾向にあったが、平成18年に増加し、それ以降微増微減はあるがほぼ横ばいである。死亡数は、昭和57年以降、増減はあるものの徐々に増加しており、自然増減数は減少傾向を示し、平成22年からは出生数が死亡数を下回っている。なお、自然増減率は、平成16年以降は全国よりも上回って推移している。

第2.3表 自然増減数・自然増減率（人口千対）の推移

| 年次 | 自然増減数 | | 自然増減率 | | 年次 | 自然増減数 | | 自然増減率 | |
|-------|--------|------|-------|------|-------|---------|------|-------|------|
| | 福岡県 | 福岡県 | 全国 | 全国 | | 福岡県 | 福岡県 | 全国 | 全国 |
| 昭和22年 | 60,155 | 18.9 | 19.7 | 19.7 | 〃 18年 | 2,034 | 0.4 | 0.1 | 0.1 |
| 〃 25年 | 72,282 | 20.5 | 17.2 | 17.2 | 〃 19年 | 2,474 | 0.5 | -0.1 | -0.1 |
| 〃 30年 | 47,349 | 12.3 | 11.6 | 11.6 | 〃 20年 | 1,561 | 0.3 | -0.4 | -0.4 |
| 〃 35年 | 38,548 | 9.6 | 9.6 | 9.6 | 〃 21年 | 1,205 | 0.2 | -0.6 | -0.6 |
| 〃 40年 | 40,730 | 10.3 | 11.4 | 11.4 | 〃 22年 | -178 | -0.0 | -1.0 | -1.0 |
| 〃 45年 | 41,576 | 10.4 | 11.8 | 11.8 | 〃 23年 | -1,892 | -0.4 | -1.6 | -1.6 |
| 〃 50年 | 43,483 | 10.1 | 10.8 | 10.8 | 〃 24年 | -3,142 | -0.6 | -1.7 | -1.7 |
| 〃 55年 | 34,887 | 7.6 | 7.3 | 7.3 | 〃 25年 | -3,559 | -0.7 | -1.9 | -1.9 |
| 〃 60年 | 27,949 | 5.9 | 5.6 | 5.6 | 〃 26年 | -4,114 | -0.8 | -2.1 | -2.1 |
| 平成2年 | 14,569 | 3.0 | 3.3 | 3.3 | 〃 27年 | -5,024 | -1.0 | -2.3 | -2.3 |
| 〃 7年 | 9,691 | 2.0 | 2.1 | 2.1 | 〃 28年 | -6,973 | -1.4 | -2.6 | -2.6 |
| 〃 12年 | 8,785 | 1.8 | 1.8 | 1.8 | 〃 29年 | -9,092 | -1.8 | -3.2 | -3.2 |
| 〃 17年 | 746 | 0.1 | -0.2 | -0.2 | 〃 30年 | -11,301 | -2.2 | -3.6 | -3.6 |

注：昭和48年以降の全国の数値は沖縄県を含む。

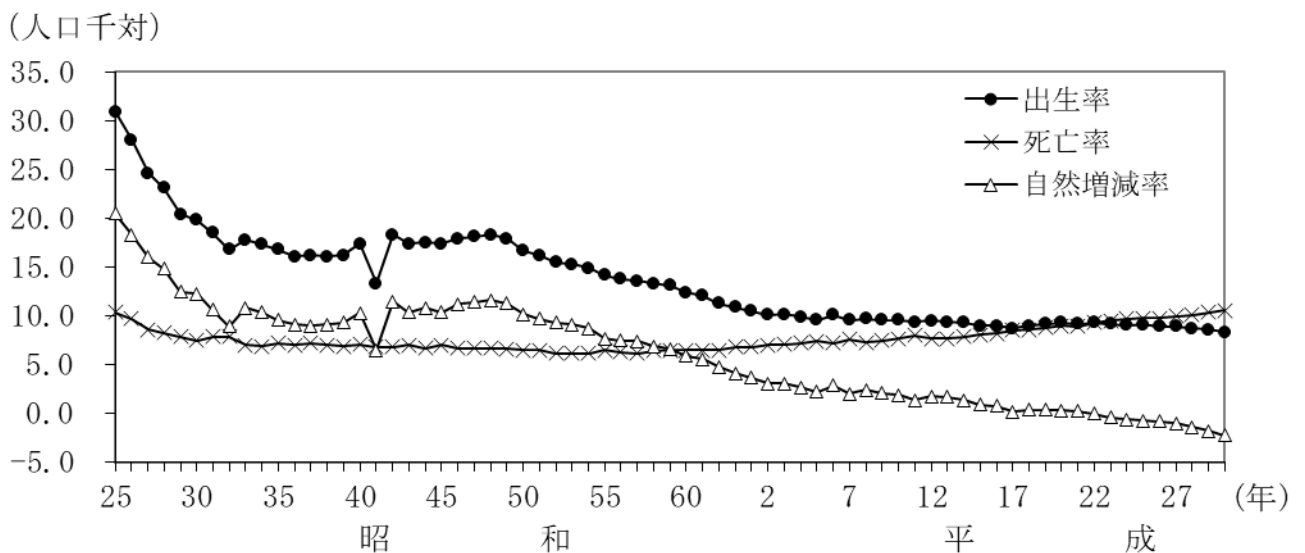


図2.3 出生率・死亡率・自然増減率の推移（福岡県）

(3) 出生順位別にみた出生数の状況

出生順位別にみた出生数・百分率の推移を第2.4表及び図2.4に示す。平成30年の本県の出生数は42,008人だった。出生順位の構成割合をみると、最も多かったのは第1子の18,667人(44.4%)だった。次いで第2子の15,003人(35.7%)、第3子の6,323人(15.1%)、第4子以上の2,015人(4.8%)の順だった。

第2.4表 出生順位別にみた出生数・百分率の推移(福岡県)

| 年次 | 総数 | 第1子 | | 第2子 | | 第3子 | | 第4子以上 | | 不詳 |
|-------|--------|--------|------|--------|------|--------|------|-------|-----|-----|
| | 出生数 | 出生数 | 百分率 | 出生数 | 百分率 | 出生数 | 百分率 | 出生数 | 百分率 | 出生数 |
| 昭和35年 | 67,318 | 29,595 | 44.0 | 22,073 | 32.8 | 9,549 | 14.2 | 6,101 | 9.1 | 0 |
| 昭和40年 | 68,854 | 31,864 | 46.3 | 26,079 | 37.9 | 8,187 | 11.9 | 2,722 | 4.0 | 2 |
| 昭和45年 | 69,632 | 31,347 | 45.0 | 27,144 | 39.0 | 8,980 | 12.9 | 2,161 | 3.1 | 0 |
| 昭和50年 | 71,059 | 32,565 | 45.8 | 28,344 | 39.9 | 8,401 | 11.8 | 1,749 | 2.5 | 0 |
| 昭和55年 | 64,404 | 27,032 | 42.0 | 25,664 | 39.8 | 9,901 | 15.4 | 1,807 | 2.8 | 0 |
| 昭和60年 | 58,837 | 23,855 | 40.5 | 22,899 | 38.9 | 10,029 | 17.0 | 2,054 | 3.5 | 0 |
| 平成2年 | 48,164 | 20,286 | 42.1 | 17,665 | 36.7 | 8,338 | 17.3 | 1,875 | 3.9 | 0 |
| 平成7年 | 46,849 | 21,688 | 46.3 | 16,705 | 35.7 | 6,713 | 14.3 | 1,743 | 3.7 | 0 |
| 平成12年 | 47,290 | 22,851 | 48.3 | 16,982 | 35.9 | 6,042 | 12.8 | 1,415 | 3.0 | 0 |
| 平成17年 | 43,421 | 20,635 | 47.5 | 16,032 | 36.9 | 5,328 | 12.3 | 1,426 | 3.3 | 0 |
| 平成18年 | 45,304 | 21,301 | 47.0 | 16,504 | 36.4 | 5,912 | 13.0 | 1,587 | 3.5 | 0 |
| 平成19年 | 46,393 | 21,695 | 46.8 | 16,848 | 36.3 | 6,303 | 13.6 | 1,547 | 3.3 | 0 |
| 平成20年 | 46,695 | 21,533 | 46.1 | 16,931 | 36.3 | 6,536 | 14.0 | 1,695 | 3.6 | 0 |
| 平成21年 | 46,084 | 21,546 | 46.8 | 16,456 | 35.7 | 6,392 | 13.9 | 1,690 | 3.7 | 0 |
| 平成22年 | 46,818 | 21,343 | 45.6 | 16,967 | 36.2 | 6,593 | 14.1 | 1,915 | 4.1 | 0 |
| 平成23年 | 46,220 | 20,819 | 45.0 | 16,477 | 35.6 | 6,843 | 14.8 | 2,081 | 4.5 | 0 |
| 平成24年 | 45,815 | 20,554 | 44.9 | 16,483 | 36.0 | 6,755 | 14.7 | 2,023 | 4.4 | 0 |
| 平成25年 | 45,897 | 20,461 | 44.6 | 16,573 | 36.1 | 6,753 | 14.7 | 2,110 | 4.6 | 0 |
| 平成26年 | 45,203 | 20,425 | 45.2 | 16,160 | 35.7 | 6,502 | 14.4 | 2,116 | 4.7 | 0 |
| 平成27年 | 45,235 | 20,393 | 45.1 | 16,029 | 35.4 | 6,666 | 14.7 | 2,147 | 4.7 | 0 |
| 平成28年 | 44,033 | 19,753 | 44.9 | 15,677 | 35.6 | 6,529 | 14.8 | 2,074 | 4.7 | 0 |
| 平成29年 | 43,438 | 19,189 | 44.2 | 15,550 | 35.8 | 6,532 | 15.0 | 2,167 | 5.0 | 0 |
| 平成30年 | 42,008 | 18,667 | 44.4 | 15,003 | 35.7 | 6,323 | 15.1 | 2,015 | 4.8 | 0 |

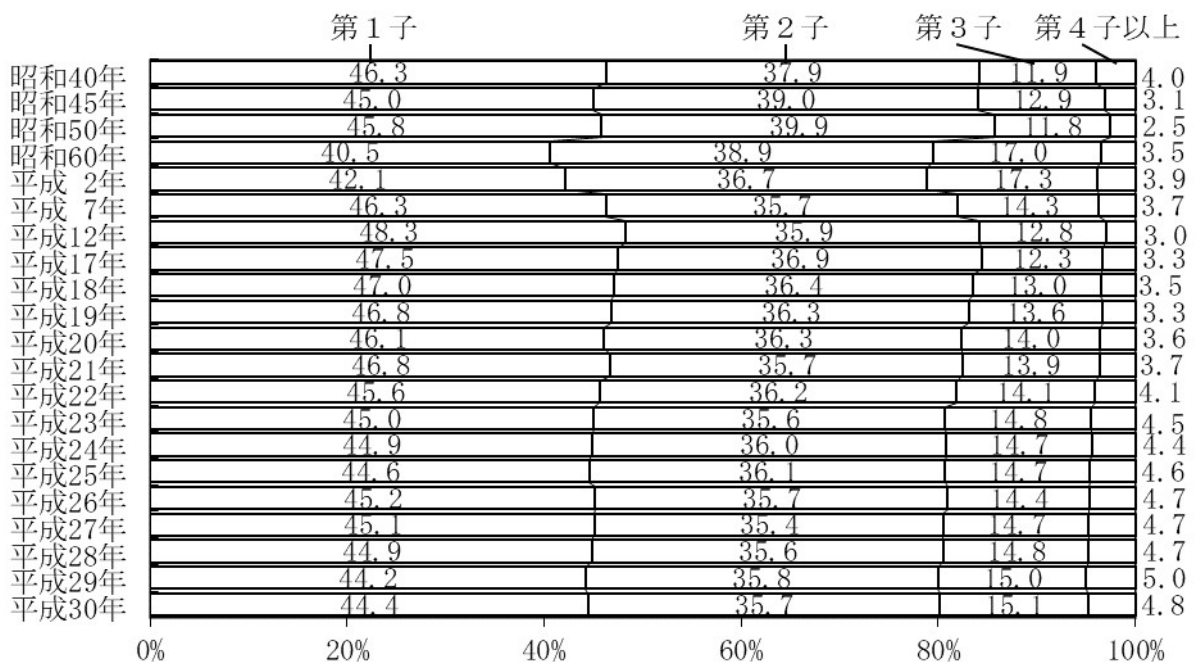


図2.4 出生順位別にみた出生割合の推移(福岡県)

(4) 母の年齢階級別にみた出生状況

母の年齢階級別にみた出生数・百分率の推移を第2.5表及び図2.5に示す。平成30年の本県の状況をみると、最も多かったのは30～34歳の14,853人(35.4%)だった。次いで25～29歳の10,846人(25.8%)、35～39歳の9,253人(22.0%)、20～24歳の4,237人(10.1%)、40歳以上の2,282人(5.4%)、19歳以下の537人(1.3%)の順だった。近年40歳以上の割合の増加が続いている。

第2.5表 母の年齢階級別にみた出生数・百分率の推移(福岡県)

| 年次 | 総数 | | 19歳以下 | | 20～24歳 | | 25～29歳 | | 30～34歳 | | 35～39歳 | | 40歳以上 | | 不詳 |
|-------|--------|-----|-------|-----|--------|------|--------|------|--------|------|--------|------|-------|-----|----|
| | 出生数 | 百分率 | 出生数 | 百分率 | 出生数 | 百分率 | 出生数 | 百分率 | 出生数 | 百分率 | 出生数 | 百分率 | 出生数 | 百分率 | |
| 昭和35年 | 67,318 | | 1,163 | 1.7 | 19,261 | 28.6 | 31,002 | 46.1 | 12,190 | 18.1 | 3,136 | 4.7 | 566 | 0.8 | 0 |
| 昭和40年 | 68,854 | | 753 | 1.1 | 17,893 | 26.0 | 32,658 | 47.4 | 14,284 | 20.7 | 2,849 | 4.1 | 417 | 0.6 | 0 |
| 昭和45年 | 69,632 | | 764 | 1.1 | 17,720 | 25.4 | 34,021 | 48.9 | 13,500 | 19.4 | 3,222 | 4.6 | 399 | 0.6 | 6 |
| 昭和50年 | 71,059 | | 689 | 1.0 | 17,777 | 25.0 | 37,900 | 53.3 | 11,866 | 16.7 | 2,470 | 3.5 | 357 | 0.5 | 0 |
| 昭和55年 | 64,404 | | 764 | 1.2 | 11,668 | 18.1 | 32,790 | 50.9 | 16,471 | 25.6 | 2,438 | 3.8 | 273 | 0.4 | 0 |
| 昭和60年 | 58,837 | | 885 | 1.5 | 9,713 | 16.5 | 27,383 | 46.5 | 16,282 | 27.7 | 4,189 | 7.1 | 384 | 0.7 | 1 |
| 平成2年 | 48,164 | | 783 | 1.6 | 7,445 | 15.5 | 20,469 | 42.5 | 14,719 | 30.6 | 4,150 | 8.6 | 598 | 1.2 | 0 |
| 平成7年 | 46,849 | | 839 | 1.8 | 7,956 | 17.0 | 18,443 | 39.4 | 14,566 | 31.1 | 4,431 | 9.5 | 614 | 1.3 | 0 |
| 平成12年 | 47,290 | | 972 | 2.1 | 7,052 | 14.9 | 18,437 | 39.0 | 15,043 | 31.8 | 5,148 | 10.9 | 637 | 1.3 | 1 |
| 平成17年 | 43,421 | | 803 | 1.8 | 5,775 | 13.3 | 14,239 | 32.8 | 15,899 | 36.6 | 5,890 | 13.6 | 815 | 1.9 | 0 |
| 平成18年 | 45,304 | | 787 | 1.7 | 6,001 | 13.2 | 14,316 | 31.6 | 16,543 | 36.5 | 6,832 | 15.1 | 825 | 1.8 | 0 |
| 平成19年 | 46,393 | | 766 | 1.7 | 5,970 | 12.9 | 14,368 | 31.0 | 16,847 | 36.3 | 7,442 | 16.0 | 1,000 | 2.2 | 0 |
| 平成20年 | 46,695 | | 816 | 1.7 | 5,895 | 12.6 | 14,051 | 30.1 | 16,906 | 36.2 | 7,908 | 16.9 | 1,119 | 2.4 | 0 |
| 平成21年 | 46,084 | | 820 | 1.8 | 5,726 | 12.4 | 13,677 | 29.7 | 16,290 | 35.3 | 8,291 | 18.0 | 1,280 | 2.8 | 0 |
| 平成22年 | 46,818 | | 748 | 1.6 | 5,340 | 11.4 | 13,919 | 29.7 | 16,489 | 35.2 | 8,877 | 19.0 | 1,445 | 3.1 | 0 |
| 平成23年 | 46,220 | | 694 | 1.5 | 5,157 | 11.2 | 13,614 | 29.5 | 16,320 | 35.3 | 8,965 | 19.4 | 1,470 | 3.2 | 0 |
| 平成24年 | 45,815 | | 731 | 1.6 | 4,736 | 10.3 | 13,459 | 29.4 | 16,035 | 35.0 | 9,140 | 19.9 | 1,714 | 3.7 | 0 |
| 平成25年 | 45,897 | | 737 | 1.6 | 4,548 | 9.9 | 13,039 | 28.4 | 16,148 | 35.2 | 9,607 | 20.9 | 1,818 | 4.0 | 0 |
| 平成26年 | 45,203 | | 798 | 1.8 | 4,438 | 9.8 | 12,389 | 27.4 | 15,945 | 35.3 | 9,578 | 21.2 | 2,055 | 4.5 | 0 |
| 平成27年 | 45,235 | | 729 | 1.6 | 4,420 | 9.8 | 11,875 | 26.3 | 16,252 | 35.9 | 9,857 | 21.8 | 2,102 | 4.6 | 0 |
| 平成28年 | 44,033 | | 679 | 1.5 | 4,298 | 9.8 | 11,455 | 26.0 | 15,659 | 35.6 | 9,758 | 22.2 | 2,184 | 5.0 | 0 |
| 平成29年 | 43,438 | | 616 | 1.4 | 4,344 | 10.0 | 11,041 | 25.4 | 15,582 | 35.9 | 9,657 | 22.2 | 2,198 | 5.1 | 0 |
| 平成30年 | 42,008 | | 537 | 1.3 | 4,237 | 10.1 | 10,846 | 25.8 | 14,853 | 35.4 | 9,253 | 22.0 | 2,282 | 5.4 | 0 |

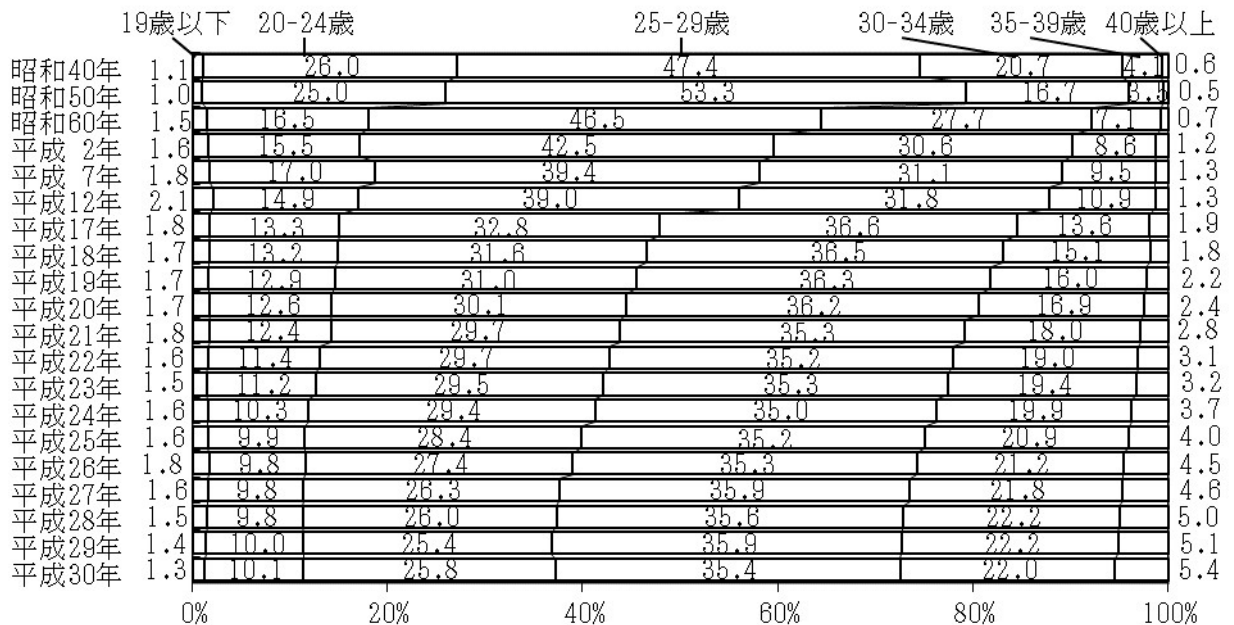


図2.5 母の年齢階級別にみた出生割合の推移(福岡県)

(5) 出生の場所

出生場所別にみた出生数・百分率の推移を第2.6表及び図2.6に示す。平成30年の本県の状況をみると、最も多かったのは診療所の27,577人(65.6%)だった。次いで病院の14,032人(33.4%)、助産所の259人(0.6%)、自宅の48人(0.1%)の順だった。平成18年以降病院での出生割合が増加し、診療所での出生割合は減少しており、平成23年にはその傾向に変化が見られたものの、平成24年以降は再び病院での出生割合が増加傾向にある。

第2.6表 出生場所別にみた出生数・百分率の推移(福岡県)

| 年次 | 総数 | 病院 | | 診療所 | | 助産所 | | 自宅 | | その他 | |
|-------|--------|--------|------|--------|------|-------|------|--------|------|-------|-----|
| | 出生数 | 出生数 | 百分率 | 出生数 | 百分率 | 出生数 | 百分率 | 出生数 | 百分率 | 出生数 | 百分率 |
| 昭和35年 | 67,318 | 13,128 | 19.5 | 11,573 | 17.2 | 5,333 | 7.9 | 30,789 | 45.7 | 6,495 | 9.6 |
| 昭和40年 | 68,854 | 16,672 | 24.2 | 31,028 | 45.1 | 9,553 | 13.9 | 9,543 | 13.9 | 2,058 | 3.0 |
| 昭和45年 | 69,632 | 18,838 | 27.1 | 39,966 | 57.4 | 8,489 | 12.2 | 1,905 | 2.7 | 434 | 0.6 |
| 昭和46年 | 71,960 | 20,188 | 28.1 | 41,945 | 58.3 | 7,986 | 11.1 | 1,471 | 2.0 | 370 | 0.5 |
| 昭和47年 | 73,402 | 21,755 | 29.6 | 42,505 | 57.9 | 7,785 | 10.6 | 1,082 | 1.5 | 275 | 0.4 |
| 昭和48年 | 75,097 | 22,100 | 29.4 | 44,762 | 59.6 | 7,202 | 9.6 | 795 | 1.1 | 238 | 0.3 |
| 昭和49年 | 74,330 | 22,428 | 30.2 | 44,762 | 60.2 | 6,330 | 8.5 | 628 | 0.8 | 182 | 0.2 |
| 昭和50年 | 71,059 | 22,165 | 31.2 | 42,689 | 60.1 | 5,516 | 7.8 | 511 | 0.7 | 178 | 0.3 |
| 昭和55年 | 64,404 | 22,134 | 34.4 | 39,233 | 60.9 | 2,803 | 4.4 | 147 | 0.2 | 87 | 0.1 |
| 昭和60年 | 58,837 | 24,446 | 41.5 | 32,863 | 55.9 | 1,398 | 2.4 | 100 | 0.2 | 30 | 0.1 |
| 平成2年 | 48,164 | 17,976 | 37.3 | 29,633 | 61.5 | 509 | 1.1 | 38 | 0.1 | 8 | 0.0 |
| 平成7年 | 46,849 | 16,612 | 35.5 | 29,697 | 63.4 | 477 | 1.0 | 52 | 0.1 | 11 | 0.0 |
| 平成12年 | 47,290 | 15,989 | 33.8 | 30,903 | 65.3 | 335 | 0.7 | 53 | 0.1 | 10 | 0.0 |
| 平成17年 | 43,421 | 12,698 | 29.2 | 30,373 | 70.0 | 263 | 0.6 | 68 | 0.2 | 19 | 0.0 |
| 平成18年 | 45,304 | 13,087 | 28.9 | 31,846 | 70.3 | 302 | 0.7 | 55 | 0.1 | 14 | 0.0 |
| 平成19年 | 46,393 | 14,083 | 30.4 | 31,980 | 68.9 | 241 | 0.5 | 78 | 0.2 | 11 | 0.0 |
| 平成20年 | 46,695 | 14,512 | 31.1 | 31,850 | 68.2 | 249 | 0.5 | 71 | 0.2 | 13 | 0.0 |
| 平成21年 | 46,084 | 14,401 | 31.2 | 31,366 | 68.1 | 230 | 0.5 | 79 | 0.2 | 8 | 0.0 |
| 平成22年 | 46,818 | 14,711 | 31.4 | 31,751 | 67.8 | 251 | 0.5 | 89 | 0.2 | 16 | 0.0 |
| 平成23年 | 46,220 | 14,083 | 30.5 | 31,786 | 68.8 | 264 | 0.6 | 51 | 0.1 | 36 | 0.1 |
| 平成24年 | 45,815 | 14,418 | 31.5 | 30,987 | 67.6 | 275 | 0.6 | 86 | 0.2 | 49 | 0.1 |
| 平成25年 | 45,897 | 14,337 | 31.2 | 31,206 | 68.0 | 223 | 0.5 | 57 | 0.1 | 74 | 0.2 |
| 平成26年 | 45,203 | 14,828 | 32.8 | 30,055 | 66.5 | 206 | 0.5 | 69 | 0.2 | 45 | 0.1 |
| 平成27年 | 45,235 | 14,640 | 32.4 | 30,237 | 66.8 | 227 | 0.5 | 55 | 0.1 | 76 | 0.2 |
| 平成28年 | 44,033 | 14,249 | 32.4 | 29,433 | 66.8 | 219 | 0.5 | 71 | 0.2 | 61 | 0.1 |
| 平成29年 | 43,438 | 14,199 | 32.7 | 28,879 | 66.5 | 229 | 0.5 | 65 | 0.1 | 66 | 0.2 |
| 平成30年 | 42,008 | 14,032 | 33.4 | 27,577 | 65.6 | 259 | 0.6 | 48 | 0.1 | 92 | 0.2 |

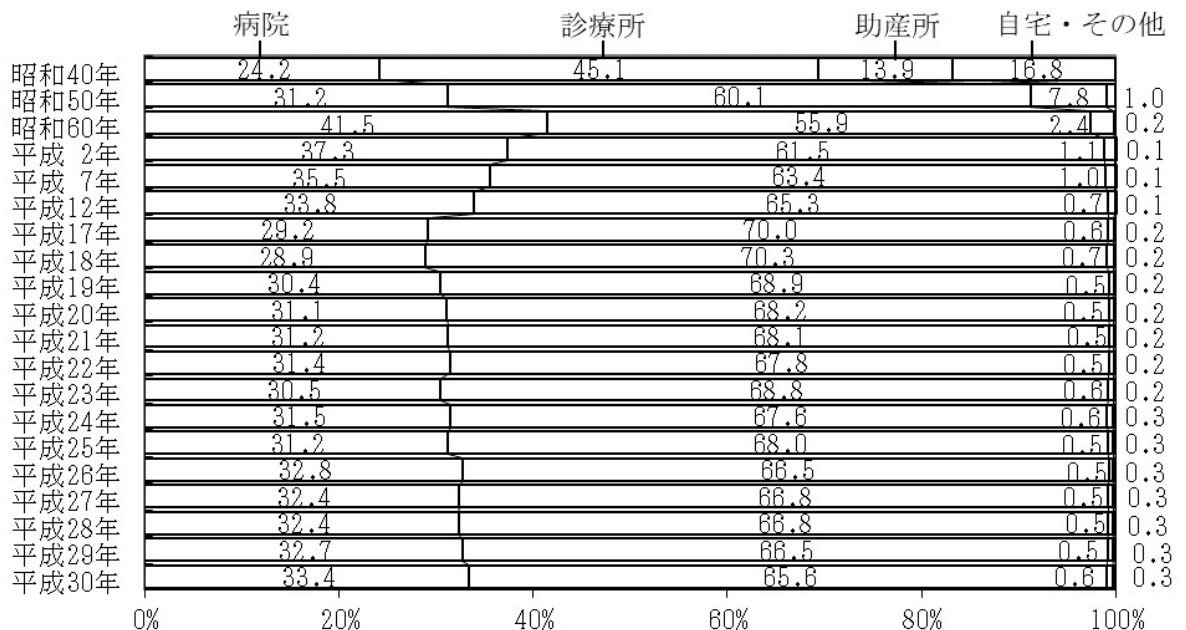


図2.6 出生場所別にみた出生割合の推移(福岡県)

(6) 低体重児出生数

出生数に対する低体重児の構成割合の推移を第2.7表及び図2.7に示す。低体重児の構成割合は昭和50年代を底として漸増していたが、近年はほぼ横ばいで、平成30年の本県の低体重児出生数は4,086人、全出生数に対する低体重児の構成割合は9.7%だった。

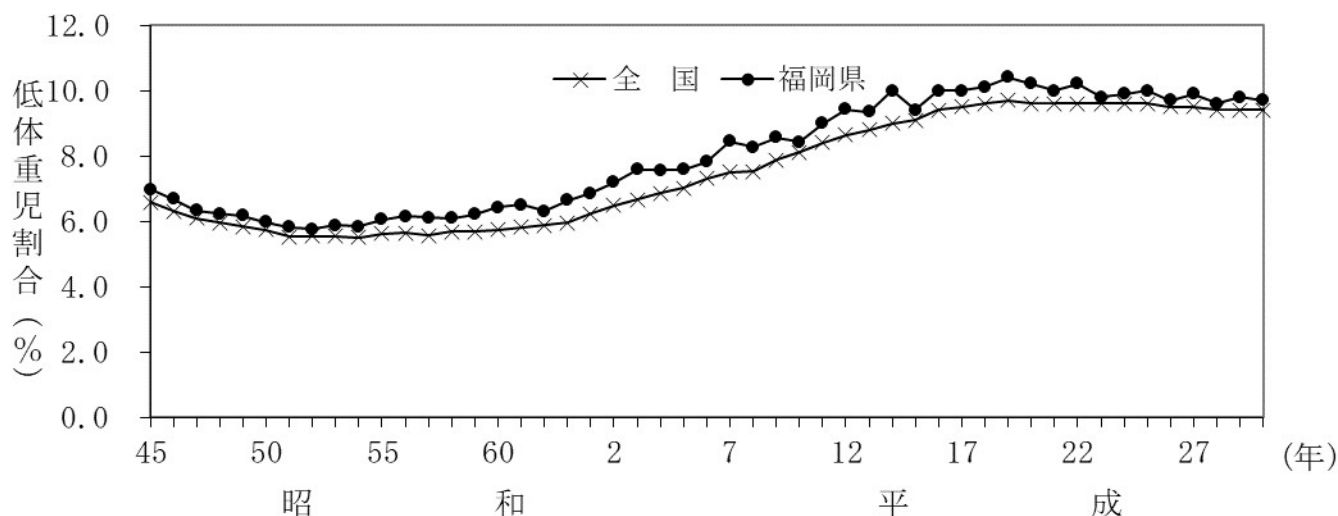
全国と比べると本県の低体重児出生割合は常に上回って推移している。

第2.7表 低体重児出生数・割合の推移

| 年次 | 低体重児出生数 (福岡県) | 低体重児出生割合(%) | |
|-------|------------------|-------------|-----|
| | | 福岡県 | 全国 |
| 昭和35年 | 5,892 | 8.8 | — |
| 〃 40年 | 5,628 | 8.2 | — |
| 〃 45年 | 4,857 | 7.0 | 6.6 |
| 〃 50年 | 4,249 | 6.0 | 5.8 |
| 〃 55年 | 3,894 | 6.1 | 5.6 |
| 〃 60年 | 3,783 | 6.4 | 5.7 |
| 平成 2年 | 3,465 | 7.2 | 6.5 |
| 〃 7年 | 3,952 | 8.4 | 7.5 |
| 〃 12年 | 4,453 | 9.4 | 8.6 |
| 〃 17年 | 4,354 | 10.0 | 9.5 |
| 〃 18年 | 4,567 | 10.1 | 9.6 |
| 〃 19年 | 4,838 | 10.4 | 9.7 |
| 〃 20年 | 4,753 | 10.2 | 9.6 |
| 〃 21年 | 4,615 | 10.0 | 9.6 |
| 〃 22年 | 4,776 | 10.2 | 9.6 |
| 〃 23年 | 4,541 | 9.8 | 9.6 |
| 〃 24年 | 4,521 | 9.9 | 9.6 |
| 〃 25年 | 4,570 | 10.0 | 9.6 |
| 〃 26年 | 4,404 | 9.7 | 9.5 |
| 〃 27年 | 4,484 | 9.9 | 9.5 |
| 〃 28年 | 4,247 | 9.6 | 9.4 |
| 〃 29年 | 4,236 | 9.8 | 9.4 |
| 〃 30年 | 4,086 | 9.7 | 9.4 |

注：1) 昭和48年以降の全国の数値は沖縄県を含む。

2) 平成7年からの低体重児は2,500g未満の出生数である。それ以前は2,500g以下の出生数である。



注：平成8年までは2500g以下の低体重児割合、平成7年からは2500g未満の低体重児割合である。

図2.7 出生数に対する低体重児の構成割合の推移

平成 30 年の本県の保健所管内別低体重児割合を図 2.8 に示す。最も低体重児割合が低かったのは大牟田市の 8.09% だった。次いで北筑後の 8.10%、北九州市の 8.97%、早良区の 9.09%、西区の 9.09% の順だった。

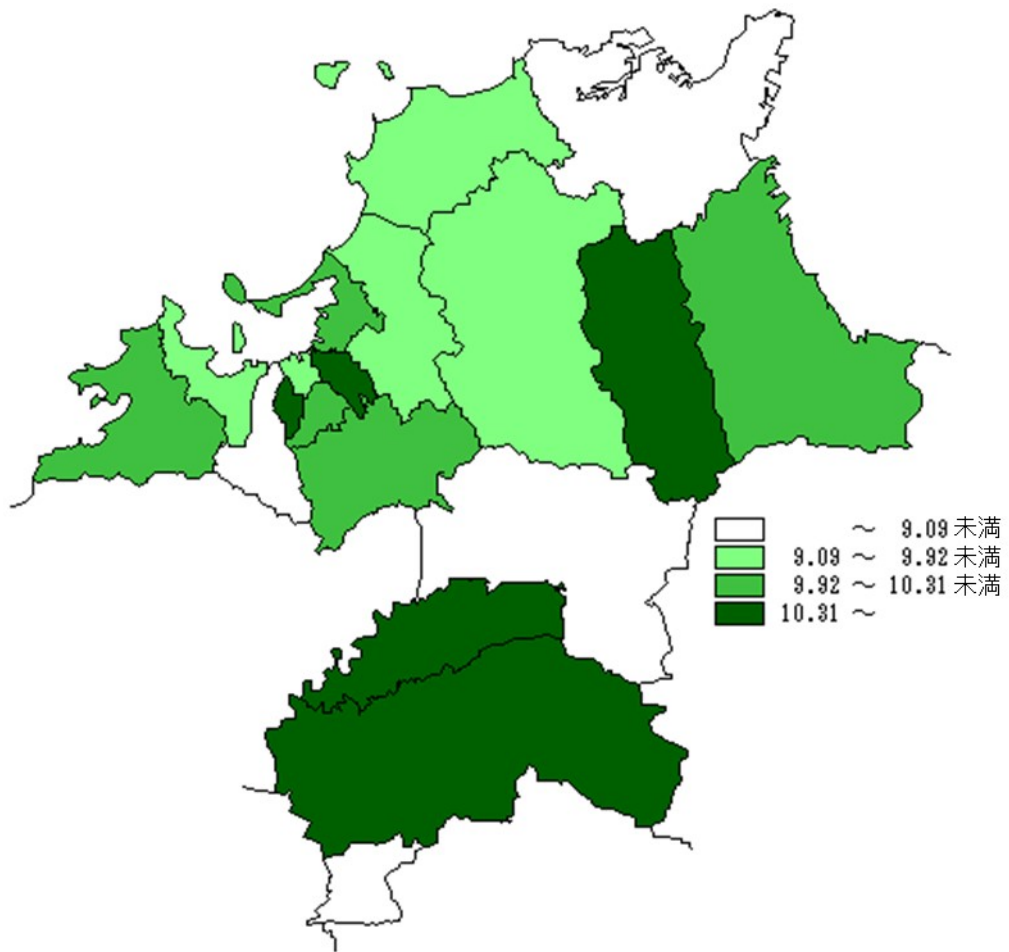


図 2.8 保健所管内別に見た出生数に対する低体重児の構成割合（平成 30 年・福岡県）

3 死 亡

(1) 死亡の動向

死亡数及び死亡率（人口千対）の推移を第3.1表に示す。平成30年の本県の死亡数は53,309人、死亡率は10.6だった。本県の死亡率の年次推移は全国の傾向とほぼ同様に推移し、近年高齢化の影響により、緩やかな上昇を示している。死亡率は高齢者が多いほど高くなる傾向にあるので、年齢構成を補正した年齢調整死亡率でみると、緩やかな減少傾向にある。

第3.1表 死亡数・死亡率（人口千対）の推移

| 年 次 | 福 岡 県 | | | 全 国 | | |
|-------|--------|------|---------|-----------|------|---------|
| | 死亡数 | 死亡率 | 年齢調整死亡率 | 死亡数 | 死亡率 | 年齢調整死亡率 |
| 昭和25年 | 36,874 | 10.4 | | 904,876 | 10.9 | 16.3 |
| 〃 30年 | 29,078 | 7.5 | | 693,523 | 7.8 | 12.7 |
| 〃 35年 | 28,770 | 7.2 | | 706,599 | 7.6 | 12.3 |
| 〃 40年 | 28,124 | 7.1 | | 700,438 | 7.1 | 11.2 |
| 〃 45年 | 28,056 | 7.0 | | 712,962 | 6.9 | 10.1 |
| 〃 50年 | 27,576 | 6.5 | | 702,275 | 6.3 | 8.4 |
| 〃 55年 | 29,517 | 6.5 | | 722,801 | 6.2 | 7.3 |
| 〃 60年 | 30,888 | 6.5 | | 752,283 | 6.3 | 6.3 |
| 平成 2年 | 33,595 | 7.0 | 5.7 | 820,305 | 6.7 | 5.6 |
| 〃 7年 | 37,158 | 7.6 | 5.3 | 922,139 | 7.4 | 5.3 |
| 〃 12年 | 38,505 | 7.7 | 4.6 | 961,653 | 7.7 | 4.6 |
| 〃 17年 | 42,675 | 8.5 | 4.3 | 1,083,796 | 8.6 | 4.3 |
| 〃 18年 | 43,270 | 8.6 | 4.2 | 1,084,450 | 8.6 | 4.1 |
| 〃 19年 | 43,919 | 8.8 | 4.1 | 1,108,334 | 8.8 | 4.1 |
| 〃 20年 | 45,134 | 9.0 | 4.1 | 1,142,407 | 9.1 | 4.0 |
| 〃 21年 | 44,879 | 9.0 | 3.9 | 1,141,865 | 9.1 | 3.9 |
| 〃 22年 | 46,996 | 9.3 | 3.9 | 1,197,012 | 9.5 | 3.9 |
| 〃 23年 | 48,112 | 9.5 | 3.9 | 1,253,066 | 9.9 | 4.0 |
| 〃 24年 | 48,957 | 9.7 | 3.8 | 1,256,359 | 10.0 | 3.8 |
| 〃 25年 | 49,456 | 9.8 | 3.7 | 1,268,436 | 10.1 | 3.7 |
| 〃 26年 | 49,317 | 9.8 | 3.6 | 1,273,004 | 10.1 | 3.7 |
| 〃 27年 | 50,259 | 9.9 | 3.5 | 1,290,444 | 10.3 | 3.6 |
| 〃 28年 | 51,006 | 10.1 | 3.5 | 1,307,748 | 10.5 | 3.5 |
| 〃 29年 | 52,530 | 10.4 | 3.5 | 1,340,397 | 10.8 | 3.5 |
| 〃 30年 | 53,309 | 10.6 | 3.4 | 1,362,470 | 11.0 | 3.4 |

注：1) 年齢調整死亡率は福岡県保健環境研究所の計算による。計算に用いた年齢階級別人口は年齢階級別福岡県推計日本人人口（県調査統計課）を人口動態統計で用いる都道府県別日本人人口で補正した。

2) 空欄は福岡県年齢階級別日本人人口が入手できないため計算から除外した。

3) 昭和48年以降の全国の数値は沖縄県を含む。

平成 30 年の本県の市区町村別にみた死亡率を第 3.2 表及び図 3.1 に示す。本県で最も死亡率が低かったのは新宮町の 5.3 だった。次いで、中央区の 6.1、大野城市の 6.9、粕屋町の 7.2 の順だった。福岡市及びその近郊で低い傾向がみられる。

第 3.2 表 市区町村別にみた死亡率（人口千対）（平成 30 年・福岡県）

| 市区町村名 | 死亡率 | 市区町村名 | 死亡率 | 市区町村名 | 死亡率 | 市区町村名 | 死亡率 |
|-------|-----|-------|------|-------|------|-------|------|
| 新宮町 | 5.3 | 須恵町 | 9.6 | 筑前町 | 11.9 | 福智町 | 15.6 |
| 中央区 | 6.1 | 荻田町 | 9.6 | 飯塚市 | 12.7 | 小竹町 | 15.8 |
| 大野城市 | 6.9 | 宇美町 | 9.8 | 芦屋町 | 12.7 | 築上町 | 16.1 |
| 粕屋町 | 7.2 | 大木町 | 9.9 | 桂川町 | 12.8 | 門司区 | 16.2 |
| 春日市 | 7.3 | 小倉南区 | 10.0 | 岡垣町 | 13.0 | うきは市 | 16.2 |
| 那珂川市 | 7.6 | 宗像市 | 10.1 | 戸畑区 | 13.1 | 大牟田市 | 16.2 |
| 博多区 | 7.7 | 糸島市 | 10.2 | 水巻町 | 13.3 | 豊前市 | 16.3 |
| 城南区 | 7.9 | 福津市 | 10.4 | 直方市 | 13.4 | 八女市 | 16.4 |
| 東南区 | 8.0 | 吉富町 | 10.6 | 若松区 | 13.6 | 嘉麻市 | 17.2 |
| | 8.3 | 広川町 | 10.8 | 朝倉市 | 14.2 | 鞍手町 | 17.3 |
| 筑紫野市 | 8.4 | 久留米市 | 10.9 | 田川市 | 14.4 | 糸田町 | 17.6 |
| 早良区 | 8.5 | 久山町 | 11.1 | 柳川市 | 14.5 | 上毛町 | 17.9 |
| 西区 | 8.5 | 八幡西区 | 11.1 | みやこ町 | 14.5 | 川崎町 | 19.2 |
| 古賀市 | 8.6 | 行橋市 | 11.5 | 中間市 | 14.7 | 香春町 | 19.3 |
| 小郡市 | 9.1 | 大刀洗町 | 11.6 | 八幡東区 | 14.8 | 大任町 | 20.1 |
| 志免町 | 9.1 | 筑後市 | 11.8 | 大川市 | 15.0 | 赤村 | 20.4 |
| 篠栗町 | 9.2 | 小倉北区 | 11.8 | みやま市 | 15.1 | 東峰村 | 21.1 |
| 太宰府市 | 9.4 | 遠賀町 | 11.8 | 宮若市 | 15.3 | 添田町 | 22.8 |

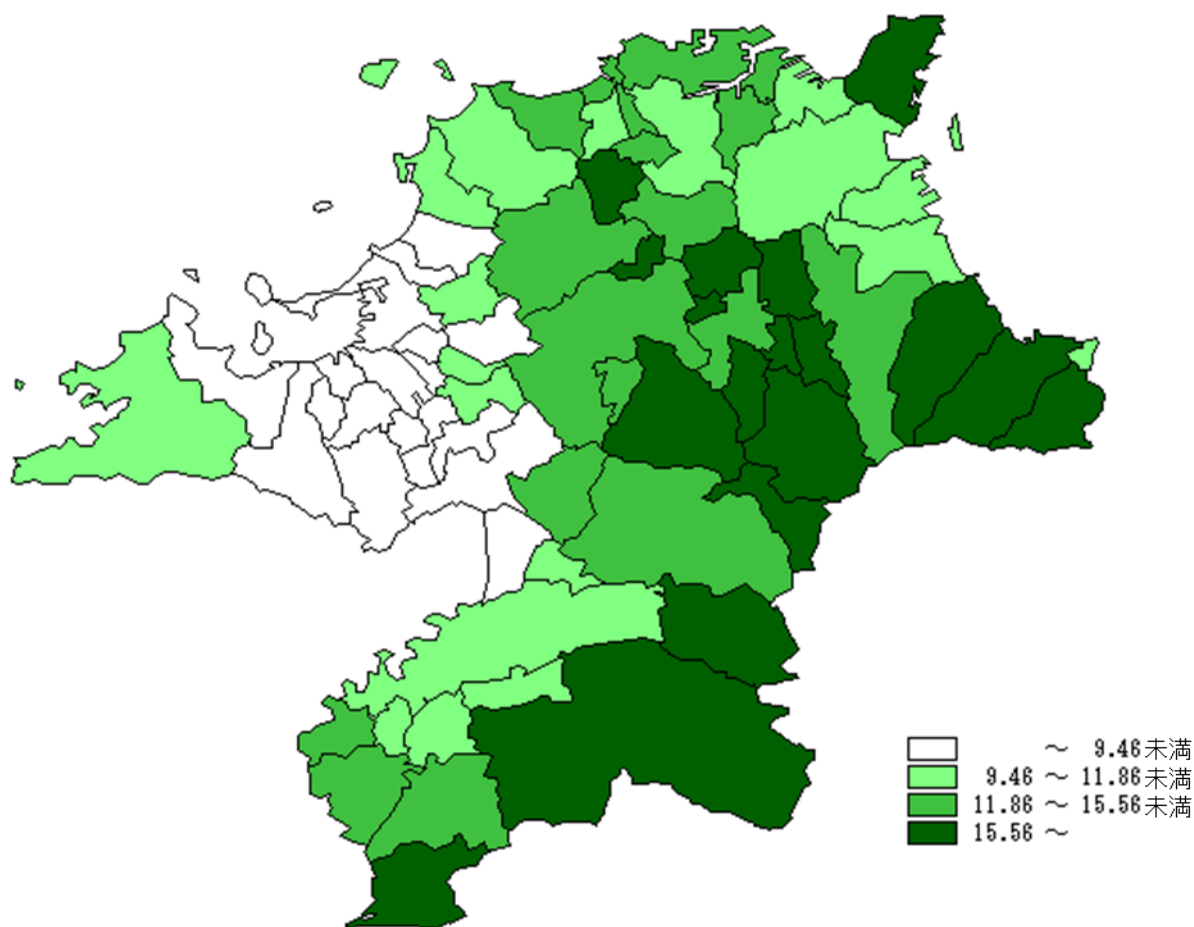


図 3.1 市区町村別にみた死亡率（人口千対）（平成 30 年・福岡県）

(2) 主要死因

昭和45年から平成30年までの本県の主要死因別にみた死亡率を図3.2に示す。また、平成7年からの年齢調整死亡率を図3.3に示す。年次推移をみると、悪性新生物は一貫して上昇を続け、昭和52年以降死因順位の第1位となっている。心疾患は昭和58年に第2位となり、その後も上昇していたが、平成7年に行われた死因分類及び死亡診断書記入マニュアルの改正の影響のため、平成6、7年には急激に低下した。その後、徐々に上昇傾向となり、近年はほぼ横ばいである。肺炎は、昭和45年から上昇傾向で、平成18年には脳血管疾患を抜いて第3位となった。平成29年からは、誤嚥性肺炎及び間質性肺炎を独立して集計するようになったため、平成29年に急激に低下した。脳血管疾患は、昭和45年から低下傾向にあり、平成7年に心疾患と同様の理由のため急激に上昇したものの、その後は低下傾向となっている。年齢構成を補正した年齢調整死亡率の年次推移では、近年は老衰を除き、低下傾向にある。

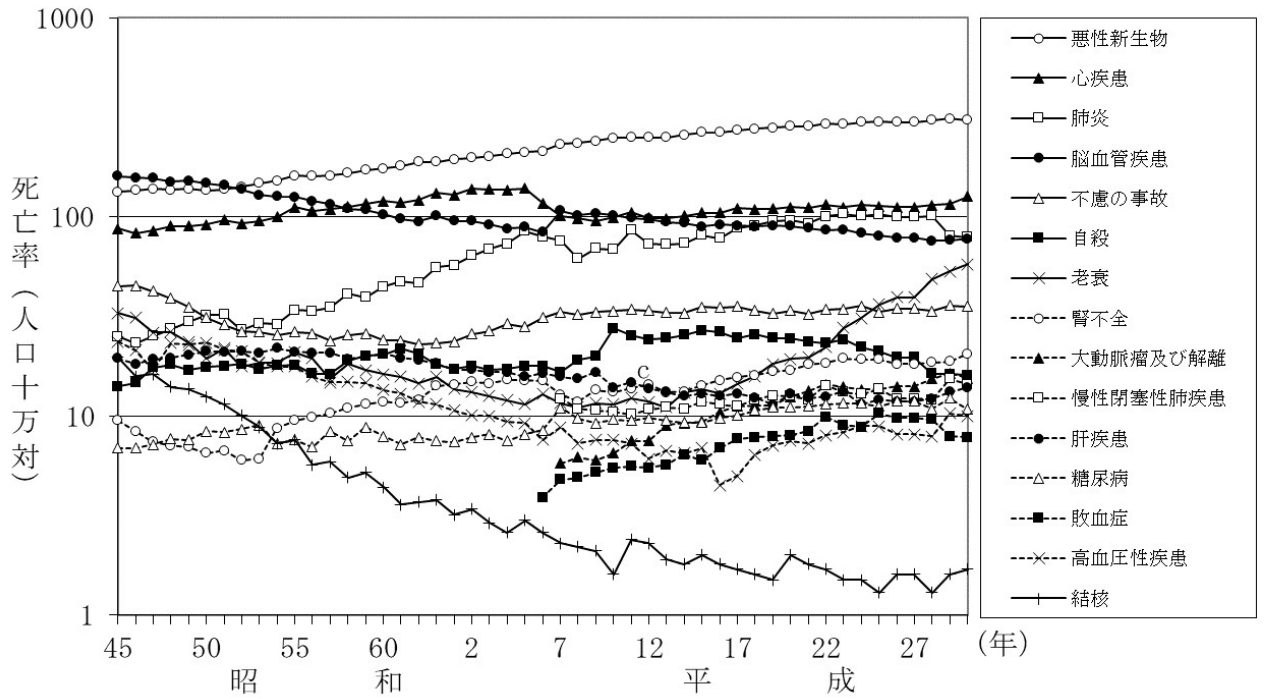


図 3.2 主要死因別にみた死亡率（人口10万対）の推移（福岡県）

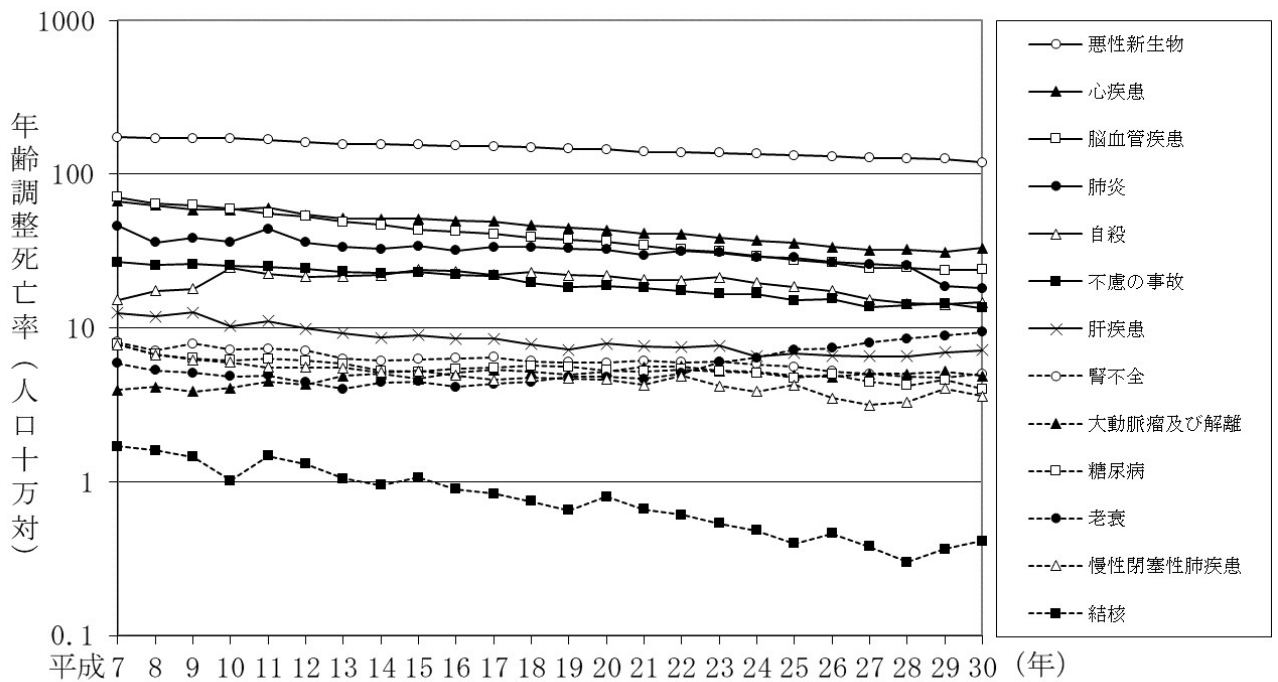


図 3.3 主要死因別にみた年齢調整死亡率（人口10万対）の推移（福岡県）

死因別順位別にみた死亡数及び死亡率を第3.3表に示す。平成30年の本県の死因別順位をみると、1位は悪性新生物<腫瘍>の15,474人（人口10万対306.6）、2位は心疾患の6,414人（127.1）、3位は肺炎の3,987人（79.0）、4位は脳血管疾患の3,930人（77.9）、5位は老衰の2,921人（57.9）であった。

第3.3表 死因・順位別にみた死亡数・死亡率（人口10万対）の推移（福岡県）

上段：死亡数（人）
下段：死亡率（人口10万対）

| | 第1位 | 第2位 | 第3位 | 第4位 | 第5位 | 第6位 | 第7位 | 第8位 | 第9位 | 第10位 |
|-------|------------------------------|-------------------------|-------------------------|--------------------------|-----------------------------|--------------------------|--------------------------|-----------------------------|-------------------------|-----------------------------|
| 昭和60年 | 悪性新生物 8,350 175.7 | 心疾患 5,710 120.1 | 脳血管疾患 4,894 103.0 | 肺炎・気管支炎 2,121 44.6 | 不慮の事故・有害作用 1,144 24.1 | 慢性肝疾患・肝硬変 980 20.6 | 自殺 968 20.4 | 老衰 768 16.2 | 高血圧性疾患 644 13.5 | 腎炎、初老症候群・初老症 560 11.8 |
| 平成2年 | 悪性新生物 9,474 198.0 | 心疾患 6,631 138.6 | 脳血管疾患 4,567 95.5 | 肺炎・気管支炎 3,057 63.9 | 不慮の事故・有害作用 1,239 25.9 | 自殺 853 17.8 | 慢性肝疾患・肝硬変 816 17.1 | 腎炎、初老症候群・初老症 711 14.9 | 老衰 630 13.2 | 高血圧性疾患 483 10.1 |
| 平成7年 | 悪性新生物 11,414 233.1 | 脳血管疾患 5,270 107.6 | 心疾患 4,954 101.2 | 肺炎 3,725 76.1 | 不慮の事故 1,630 33.3 | 自殺 814 16.6 | 肝疾患 772 15.8 | 腎不全 626 12.8 | 慢性閉塞性肺疾患 598 12.2 | 老衰 567 11.6 |
| 平成12年 | 悪性新生物 12,503 250.8 | 心疾患 4,941 99.1 | 脳血管疾患 4,863 97.6 | 肺炎 3,666 73.5 | 不慮の事故 1,687 33.8 | 自殺 1,213 24.3 | 腎不全 717 14.4 | 肝疾患 688 13.8 | 老衰 586 11.8 | 慢性閉塞性肺疾患 536 10.8 |
| 平成17年 | 悪性新生物 13,700 273.4 | 心疾患 5,545 110.7 | 脳血管疾患 4,544 90.7 | 肺炎 4,408 88.0 | 不慮の事故 1,784 35.6 | 自殺 1,235 24.6 | 腎不全 789 15.7 | 老衰 726 14.5 | 肝疾患 650 13.0 | 慢性閉塞性肺疾患 561 11.2 |
| 平成18年 | 悪性新生物 13,903 277.2 | 心疾患 5,486 109.4 | 肺炎 4,557 90.9 | 脳血管疾患 4,503 89.8 | 不慮の事故 1,699 33.9 | 自殺 1,291 25.7 | 腎不全 800 16.0 | 老衰 796 15.9 | 肝疾患 621 12.4 | 慢性閉塞性肺疾患 608 12.1 |
| 平成19年 | 悪性新生物 14,130 281.7 | 心疾患 5,524 110.1 | 肺炎 4,799 95.7 | 脳血管疾患 4,551 90.7 | 不慮の事故 1,644 32.8 | 自殺 1,241 24.7 | 老衰 919 18.3 | 腎不全 836 16.7 | 慢性閉塞性肺疾患 636 12.7 | 肝疾患 571 11.4 |
| 平成20年 | 悪性新生物 14,328 285.8 | 心疾患 5,610 111.9 | 肺炎 4,826 96.3 | 脳血管疾患 4,527 90.3 | 不慮の事故 1,701 33.9 | 自殺 1,227 24.5 | 老衰 971 19.4 | 腎不全 852 17.0 | 肝疾患 649 12.9 | 慢性閉塞性肺疾患 633 12.6 |
| 平成21年 | 悪性新生物 14,312 285.4 | 心疾患 5,584 111.4 | 肺炎 4,656 92.9 | 脳血管疾患 4,404 87.8 | 不慮の事故 1,636 32.6 | 自殺 1,185 23.6 | 老衰 990 19.7 | 腎不全 915 18.2 | 大動脈瘤及び解離 670 13.4 | 肝疾患 618 12.3 |
| 平成22年 | 悪性新生物 14,769 293.6 | 心疾患 5,791 115.1 | 肺炎 5,076 100.9 | 脳血管疾患 4,316 85.8 | 不慮の事故 1,724 34.3 | 自殺 1,173 23.3 | 老衰 1,116 22.2 | 腎不全 932 18.5 | 大動脈瘤及び解離 726 14.4 | 慢性閉塞性肺疾患 721 14.3 |
| 平成23年 | 悪性新生物 14,754 292.9 | 心疾患 5,660 112.3 | 肺炎 5,226 103.7 | 脳血管疾患 4,366 86.7 | 不慮の事故 1,738 34.5 | 老衰 1,395 27.7 | 自殺 1,224 24.3 | 腎不全 980 19.5 | 大動脈瘤及び解離 703 14.0 | 肝疾患 668 13.3 |
| 平成24年 | 悪性新生物 15,153 300.4 | 心疾患 5,773 114.5 | 肺炎 5,120 101.5 | 脳血管疾患 4,180 82.9 | 不慮の事故 1,805 35.8 | 老衰 1,563 31.0 | 自殺 1,119 22.2 | 腎不全 973 19.3 | 大動脈瘤及び解離 688 13.6 | 慢性閉塞性肺疾患 650 12.9 |
| 平成25年 | 悪性新生物 15,187 300.9 | 心疾患 5,726 113.5 | 肺炎 5,208 103.2 | 脳血管疾患 4,068 80.6 | 老衰 1,830 36.3 | 不慮の事故 1,679 33.3 | 自殺 1,067 21.1 | 腎不全 967 19.2 | 慢性閉塞性肺疾患 693 13.7 | 大動脈瘤及び解離 689 13.7 |
| 平成26年 | 悪性新生物 15,087 299.0 | 心疾患 5,666 112.3 | 肺炎 5,044 100.0 | 脳血管疾患 3,975 78.8 | 老衰 1,987 39.4 | 不慮の事故 1,751 34.7 | 自殺 993 19.7 | 腎不全 922 18.3 | 大動脈瘤及び解離 710 14.1 | 慢性閉塞性肺疾患 617 12.2 |
| 平成27年 | 悪性新生物 15,380 304.3 | 心疾患 5,582 110.5 | 肺炎 5,113 101.2 | 脳血管疾患 3,908 77.3 | 老衰 2,227 44.1 | 不慮の事故 1,674 33.1 | 腎不全 938 18.6 | 自殺 901 17.8 | 大動脈瘤及び解離 753 14.9 | 肝疾患 601 11.9 |
| 平成28年 | 悪性新生物 15,531 307.3 | 心疾患 5,788 114.5 | 肺炎 5,133 101.6 | 脳血管疾患 3,830 75.8 | 老衰 2,468 48.8 | 不慮の事故 1,701 33.7 | 腎不全 941 18.6 | 自殺 825 16.3 | 大動脈瘤及び解離 779 15.4 | 肝疾患 619 12.2 |
| 平成29年 | 悪性新生物<腫瘍> 15,740 311.6 | 心疾患 5,864 116.1 | 肺炎 4,075 80.7 | 脳血管疾患 3,855 76.3 | 老衰 2,700 53.5 | 誤嚥性肺炎 1,850 36.6 | 不慮の事故 1,817 36.0 | 腎不全 949 18.8 | 大動脈瘤及び解離 830 16.4 | 自殺 818 16.2 |
| 平成30年 | 悪性新生物<腫瘍> 15,474 306.6 | 心疾患 6,414 127.1 | 肺炎 3,987 79.0 | 脳血管疾患 3,930 77.9 | 老衰 2,921 57.9 | 誤嚥性肺炎 1,932 38.3 | 不慮の事故 1,798 35.6 | 腎不全 1,040 20.6 | 間質性肺疾患 805 16.0 | - |

注：昭和55年～平成2年まではICD-9、平成7年からはICD-10(2003年版)、平成29年からはICD-10(2013年版)による分類である。

総死亡数に占める各主要死因の構成割合を図3.4に示す。平成30年に本県で最も多かった死因は悪性新生物<腫瘍>の29.0%だった。次いで心疾患の12.0%、肺炎の7.5%の順だった。

性・主要死因別にみた死亡数、死亡率及び死亡率性比を第3.4表に示す。平成30年の本県の全死因死亡数及び死亡率をみると、男が26,487人(人口10万対1,111.0)、女が26,822人(1,007.6)だった。男で最も多かった死因は悪性新生物<腫瘍>の8,778人(368.2)だった。次いで心疾患の2,616人(109.7)、肺炎の2,070人(86.8)、脳血管疾患の1,825人(76.6)、不慮の事故の948人(39.8)の順だった。また、女で最も多かった死因は悪性新生物<腫瘍>の6,696人(251.5)だった。次いで心疾患の3,798人(142.7)、老衰の2,288人(86.0)、脳血管疾患の2,105人(79.1)、肺炎の1,917人(72.0)の順だった。死亡率性比でみると慢性閉塞性肺疾患は4.37、自殺は2.83、肝疾患は2.32であり、男に多い死因といえる。逆に老衰や高血圧性疾患は死亡率性比がそれぞれ0.31、0.72で女に多い。

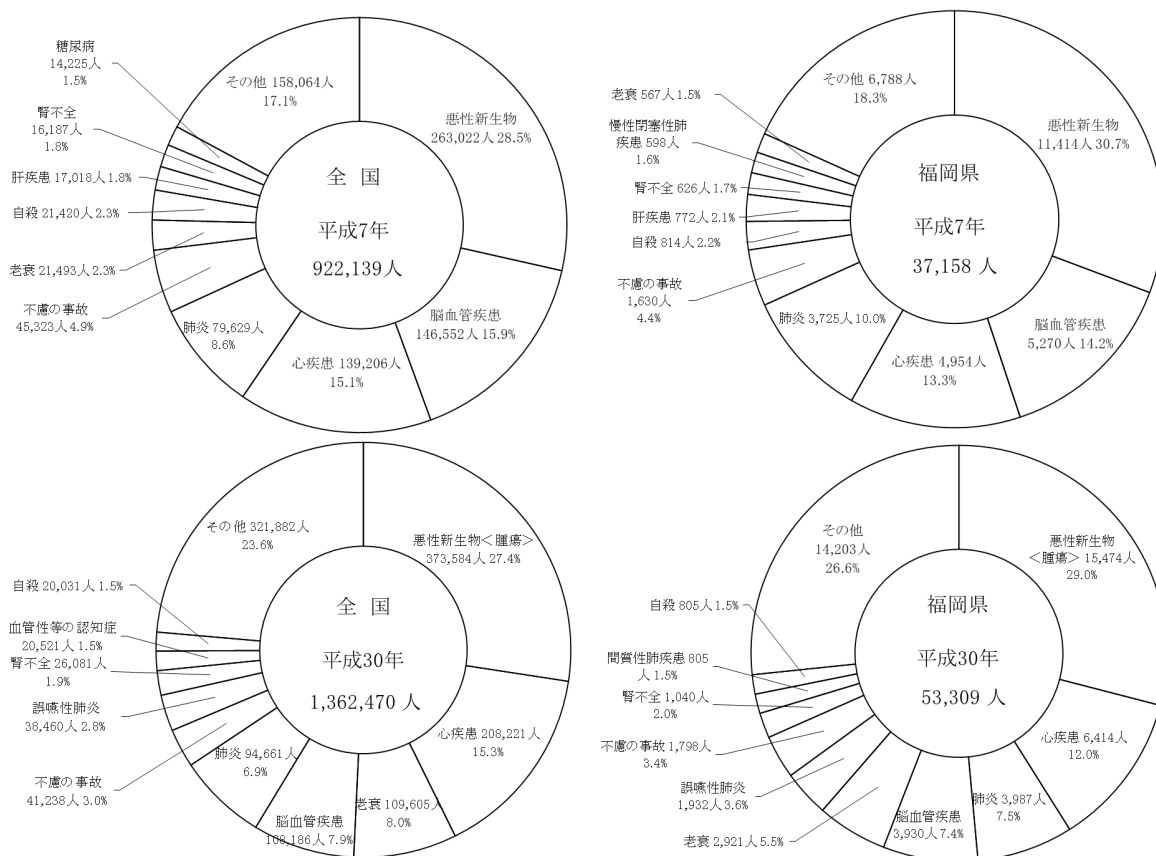


図3.4 死亡数に占める各主要死因の構成割合

第3.4表 性・主要死因別にみた死亡数・死亡率(人口10万対)・死亡率性比(平成30年・福岡県)

| 死因 | 男 | | 女 | | 死亡率性比 |
|-----------|--------|--------|--------|--------|-------|
| | 死亡数 | 死亡率 | 死亡数 | 死亡率 | |
| 総数 | 26,487 | 1111.0 | 26,822 | 1007.6 | 1.10 |
| 悪性新生物<腫瘍> | 8,778 | 368.2 | 6,696 | 251.5 | 1.46 |
| 心疾患 | 2,616 | 109.7 | 3,798 | 142.7 | 0.77 |
| 肺炎 | 2,070 | 86.8 | 1,917 | 72.0 | 1.21 |
| 脳血管疾患 | 1,825 | 76.6 | 2,105 | 79.1 | 0.97 |
| 不慮の事故 | 948 | 39.8 | 850 | 31.9 | 1.25 |
| 老衰 | 633 | 26.6 | 2,288 | 86.0 | 0.31 |
| 慢性閉塞性肺疾患 | 579 | 24.3 | 148 | 5.6 | 4.37 |
| 自殺 | 577 | 24.2 | 228 | 8.6 | 2.83 |
| 腎不全 | 508 | 21.3 | 532 | 20.0 | 1.07 |
| 肝疾患 | 475 | 19.9 | 229 | 8.6 | 2.32 |
| 大動脈瘤及び解離 | 357 | 15.0 | 427 | 16.0 | 0.93 |
| 糖尿病 | 302 | 12.7 | 241 | 9.1 | 1.40 |
| 高血圧性疾患 | 198 | 8.3 | 309 | 11.6 | 0.72 |
| 敗血症 | 174 | 7.3 | 218 | 8.2 | 0.89 |

注：1) 人口は「平成30年人口動態統計上巻 年次・都道府県・性別人口」(厚労省)を使用(男：2,384,000人、女：2,662,000人)。

2) 死亡率性比=男の死亡率/女の死亡率。男の死亡率が女の死亡率の何倍にあたるかを表す。

(3) 三大死因

1) 悪性新生物<腫瘍>

悪性新生物<腫瘍>の主な部位別死亡数を第3.5表に示す。本県の死亡数は昭和55年以降常に増加傾向にあったが、平成21年に微減後、平成24年以降は増減を繰り返している。平成30年は前年より266人減少し、15,474人だった。また、死亡率（人口10万対）は306.6で前年の311.6を下回った。

第3.5表 主要部位別にみた悪性新生物<腫瘍>の死亡数の推移（福岡県）

| 年次 | 総数 | 食道 | 胃 | 結腸 | 直腸・S状移行部 | 肝及び肝内胆管 | 胆のう及び他の胆道 | 膵 | 気管、気管支及び肺 | 乳房 | 子宮 | 卵巣 | 前立腺 | 白血病 | その他 |
|-------|--------|-----|-------|-------|----------|---------|-----------|-------|-----------|-----|-----|-----|-----|-----|-------|
| 昭和55年 | 7,287 | 232 | 2,097 | 350 | 267 | 893 | 236 | 343 | 1,004 | 182 | 287 | 84 | 78 | 202 | 1,032 |
| 〃 60年 | 8,350 | 205 | 1,878 | 511 | 316 | 1,300 | 433 | 420 | 1,308 | 213 | 240 | 102 | 88 | 192 | 1,144 |
| 平成2年 | 9,474 | 258 | 1,751 | 628 | 379 | 1,637 | 486 | 538 | 1,610 | 245 | 201 | 122 | 124 | 245 | 1,250 |
| 〃 7年 | 11,414 | 287 | 1,901 | 799 | 425 | 2,008 | 572 | 664 | 2,020 | 310 | 226 | 146 | 203 | 292 | 1,561 |
| 〃 12年 | 12,503 | 386 | 1,916 | 980 | 413 | 2,020 | 590 | 708 | 2,275 | 389 | 238 | 140 | 304 | 335 | 1,809 |
| 〃 17年 | 13,700 | 402 | 1,858 | 1,140 | 510 | 2,079 | 632 | 813 | 2,637 | 495 | 206 | 167 | 326 | 359 | 2,076 |
| 〃 18年 | 13,903 | 417 | 1,959 | 1,148 | 489 | 2,024 | 704 | 877 | 2,551 | 492 | 261 | 188 | 372 | 349 | 2,072 |
| 〃 19年 | 14,130 | 411 | 1,905 | 1,108 | 501 | 2,017 | 660 | 1,020 | 2,742 | 489 | 238 | 173 | 363 | 402 | 2,101 |
| 〃 20年 | 14,328 | 458 | 1,850 | 1,149 | 534 | 2,009 | 698 | 1,012 | 2,786 | 520 | 243 | 171 | 393 | 368 | 2,137 |
| 〃 21年 | 14,312 | 408 | 1,906 | 1,141 | 505 | 1,872 | 777 | 985 | 2,743 | 485 | 225 | 184 | 420 | 406 | 2,255 |
| 〃 22年 | 14,769 | 461 | 1,839 | 1,268 | 548 | 1,852 | 736 | 1,075 | 2,888 | 546 | 259 | 180 | 424 | 352 | 2,341 |
| 〃 23年 | 14,754 | 451 | 1,780 | 1,285 | 565 | 1,767 | 761 | 1,140 | 2,973 | 543 | 268 | 154 | 390 | 383 | 2,294 |
| 〃 24年 | 15,153 | 429 | 1,828 | 1,320 | 603 | 1,777 | 758 | 1,149 | 2,981 | 567 | 265 | 158 | 426 | 365 | 2,527 |
| 〃 25年 | 15,187 | 432 | 1,830 | 1,324 | 583 | 1,675 | 733 | 1,242 | 3,002 | 568 | 257 | 168 | 470 | 391 | 2,512 |
| 〃 26年 | 15,087 | 455 | 1,711 | 1,342 | 576 | 1,661 | 728 | 1,224 | 2,961 | 536 | 275 | 168 | 413 | 397 | 2,640 |
| 〃 27年 | 15,380 | 467 | 1,765 | 1,398 | 606 | 1,620 | 694 | 1,246 | 2,957 | 595 | 305 | 195 | 433 | 393 | 2,706 |
| 〃 28年 | 15,531 | 415 | 1,786 | 1,441 | 646 | 1,572 | 740 | 1,233 | 3,037 | 614 | 310 | 166 | 446 | 391 | 2,734 |
| 〃 29年 | 15,740 | 453 | 1,748 | 1,502 | 652 | 1,483 | 718 | 1,377 | 3,132 | 596 | 313 | 205 | 463 | 393 | 2,705 |
| 〃 30年 | 15,474 | 394 | 1,680 | 1,552 | 585 | 1,394 | 747 | 1,362 | 3,114 | 638 | 264 | 185 | 415 | 411 | 2,733 |

注：1) 平成7年からはICD-10の分類区分に基づき集計した。それ以前は、厚生省が作成したICD-9とICD-10の新旧比較表をもとに、ICD-10の分類に変換して集計した。

2) 乳房は女のみの数値であり、男の乳房の数値はその他に計上している。

本県の悪性新生物<腫瘍>の性・部位別死亡数・割合を図3.5に示す。平成30年の死亡数は、男が8,778人、女が6,696人だった。また、構成割合をみると、男女ともに気管・気管支及び肺が最も多く、男は次いで胃、肝及び肝内胆管、結腸の順で、女は結腸、膵、乳房の順で多かった。

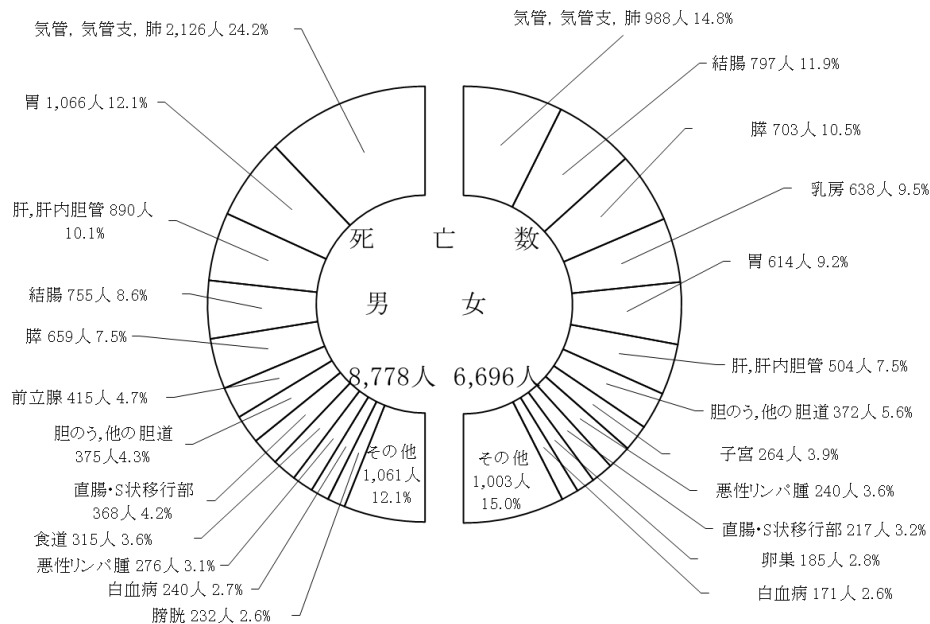


図3.5 性・部位別にみた悪性新生物<腫瘍>の死亡数・構成割合（平成30年・福岡県）

本県の昭和 55 年から平成 30 年までの悪性新生物<腫瘍>の主な部位別死亡率（人口 10 万対）を図 3.6 に示す。また、平成 7 年からの年齢調整死亡率を図 3.7 に示す。

気管・気管支及び肺、結腸、膵、乳房、前立腺の死亡率は増加傾向にあるが年齢構成を補正した年齢調整死亡率でみると、いずれも減少または横ばいの傾向となっている。

まだ、胃や肝及び肝内胆管は死亡率、年齢調整死亡率ともに減少傾向にある。

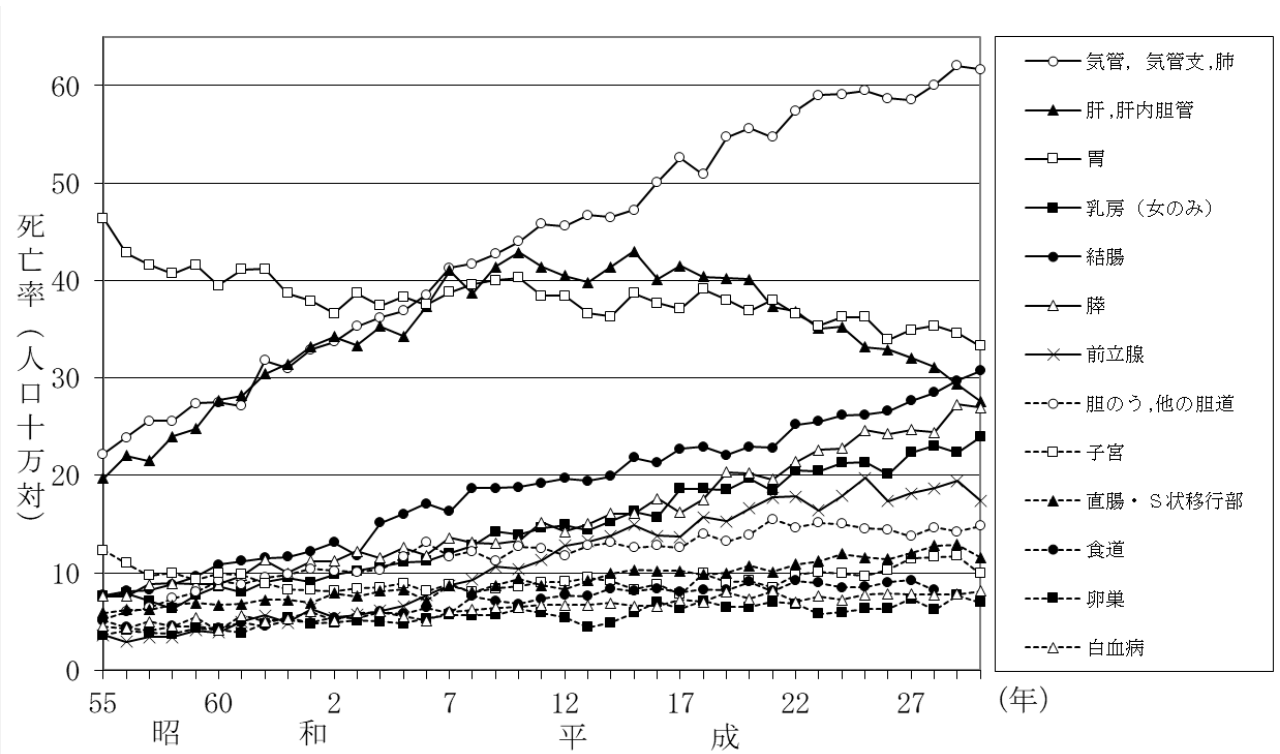


図 3.6 主要部位別にみた悪性新生物<腫瘍>の死亡率（人口 10 万対）の推移（福岡県）

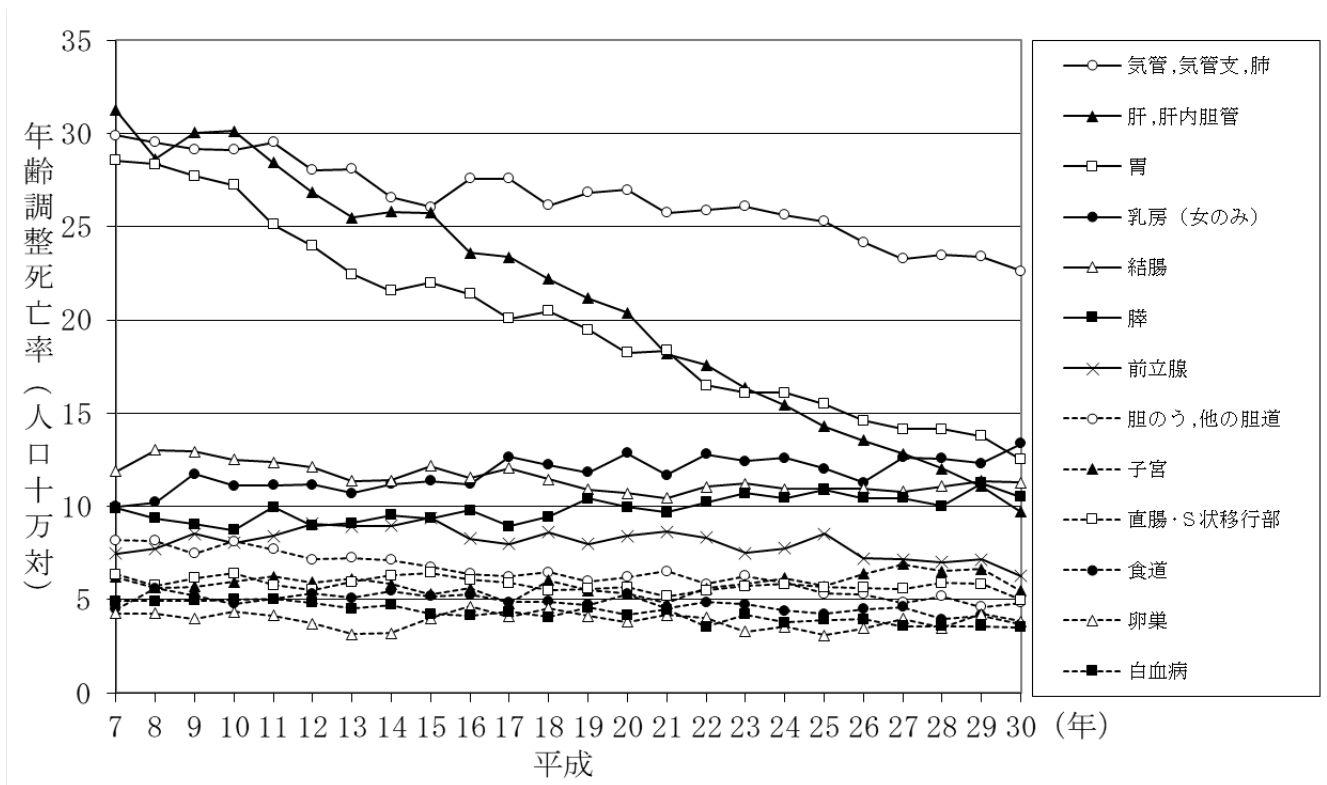


図 3.7 主要部位別にみた悪性新生物<腫瘍>の年齢調整死亡率（人口 10 万対）の推移（福岡県）

2) 心疾患

心疾患の死因別割合を図 3.8 に示す。平成 30 年の本県の心疾患による死亡数は 6,414 人で前年の 5,864 人に比べ 550 人増加した。また、心疾患死亡数の構成割合をみると、最も多かったのは心不全の 2,739 人 (42.7%) だった。次いで不整脈,伝導障害の 966 人 (15.1%)、急性心筋梗塞の 930 人 (14.5%) の順だった。

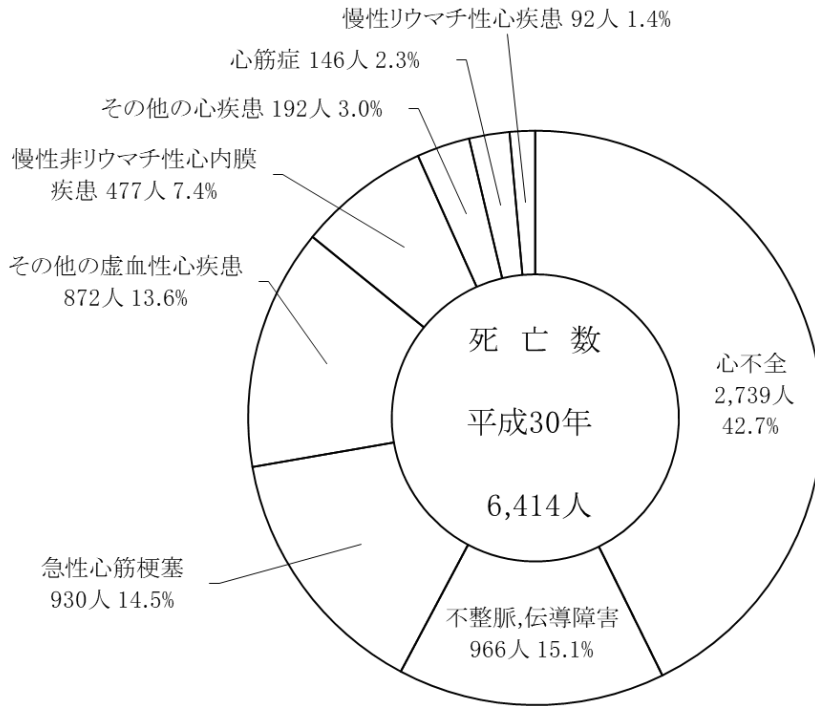


図 3.8 心疾患の死因別にみた割合 (平成 30 年・福岡県)

3) 脳血管疾患

脳血管疾患の死因別割合を図 3.9 に示す。平成 30 年の本県の脳血管疾患による死亡数は 3,930 人で前年の 3,855 人に比べ 75 人増加した。また、脳血管疾患の構成割合をみると、最も多かったのは脳梗塞 2,245 人 (57.1%) だった。次いで脳内出血の 1,127 人 (28.7%)、くも膜下出血の 419 人 (10.7%) の順だった。

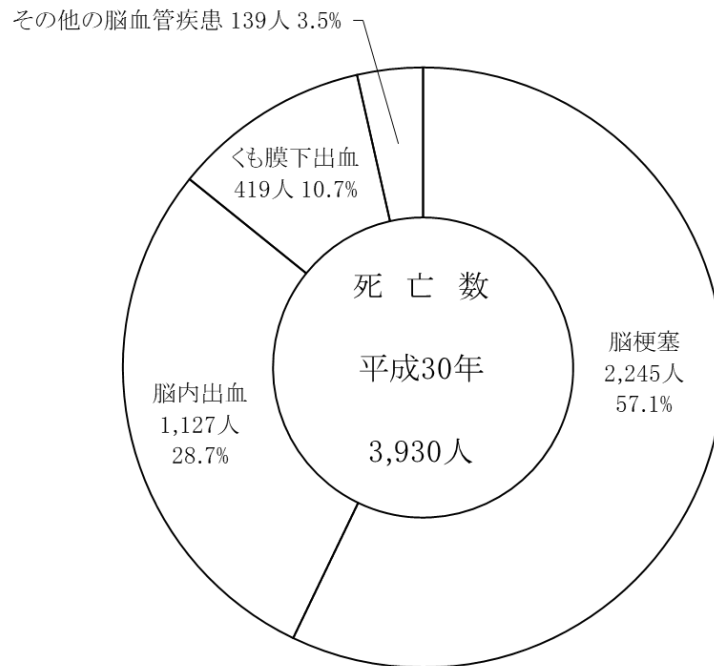


図 3.9 脳血管疾患の死因別にみた割合 (平成 30 年・福岡県)

(4) 乳児死亡

乳児死亡を死亡統計でとりあげるのは、乳児の生存は母体の健康状態・養育条件等の影響を強く受けるため、乳児死亡率はその地域の衛生状態の良否、ひいては経済や教育を含めた社会状態を反映する指標の一つと考えられるからである。

乳児死亡数（率）の推移を第3.6表に示す。平成30年の本県の乳児死亡数は89人、乳児死亡率は2.1だった。

第3.6表 乳児死亡数・乳児死亡率（出生千対）の推移

| 年次 | 乳児死亡数 (福岡県) | 乳児死亡率 | | 年次 | 乳児死亡数 (福岡県) | 乳児死亡率 | |
|--------|----------------|-------|------|--------|----------------|-------|-----|
| | | 福岡県 | 全国 | | | 福岡県 | 全国 |
| 昭和22年 | 8,748 | 80.8 | 76.7 | // 18年 | 90 | 2.0 | 2.6 |
| // 25年 | 5,715 | 52.4 | 60.1 | // 19年 | 110 | 2.4 | 2.6 |
| // 30年 | 2,539 | 33.2 | 39.8 | // 20年 | 105 | 2.2 | 2.6 |
| // 35年 | 1,828 | 27.2 | 30.7 | // 21年 | 107 | 2.3 | 2.4 |
| // 40年 | 1,154 | 16.8 | 18.5 | // 22年 | 105 | 2.2 | 2.3 |
| // 45年 | 869 | 12.5 | 13.1 | // 23年 | 116 | 2.5 | 2.3 |
| // 50年 | 568 | 8.0 | 10.0 | // 24年 | 94 | 2.1 | 2.2 |
| // 55年 | 442 | 6.9 | 7.5 | // 25年 | 103 | 2.2 | 2.1 |
| // 60年 | 324 | 5.5 | 5.5 | // 26年 | 99 | 2.2 | 2.1 |
| 平成 2年 | 223 | 4.6 | 4.6 | // 27年 | 99 | 2.2 | 1.9 |
| // 7年 | 230 | 4.9 | 4.3 | // 28年 | 89 | 2.0 | 2.0 |
| // 12年 | 162 | 3.4 | 3.2 | // 29年 | 78 | 1.8 | 1.9 |
| // 17年 | 109 | 2.5 | 2.8 | // 30年 | 89 | 2.1 | 1.9 |

注：昭和48年以降の全国の数値は沖縄県を含む。

死因別にみた乳児死亡数と構成割合を図3.10に示す。本県で最も多かったのは先天奇形、変形、染色体異常の24人（27.0%）だった。次いで周産期に特異的な呼吸障害及び心血管障害の22人（24.7%）、乳幼児突然死症候群の3人（3.4%）の順だった。

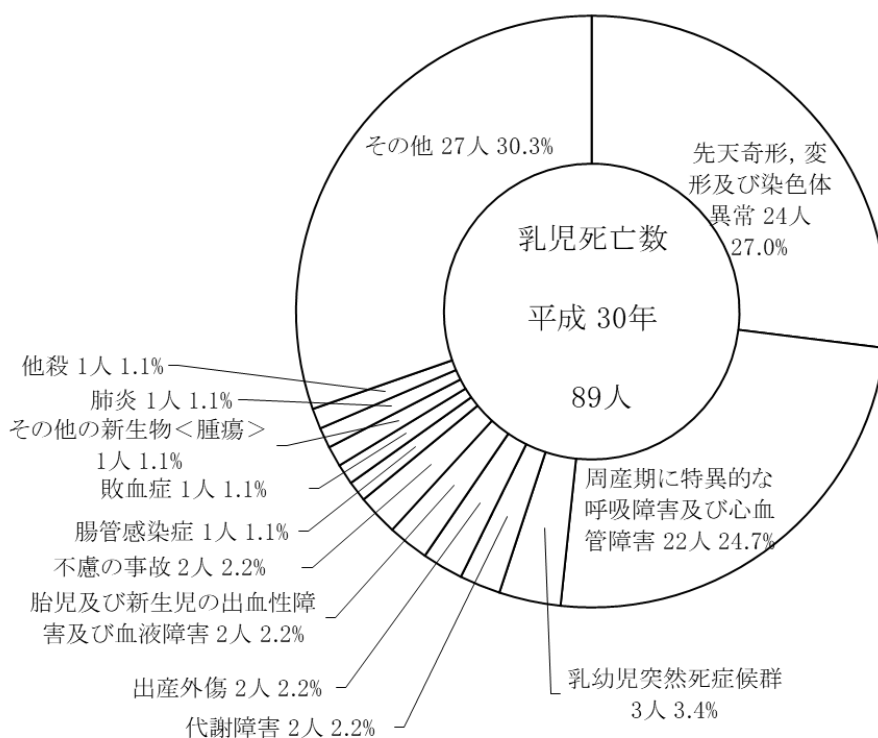


図3.10 乳児死亡の死因別割合 (平成30年・福岡県)

平成 30 年の本県の保健所管内別にみた乳児死亡率を図 3.11 に示す。城南区は乳児死亡数が 0 であり、率が低かったのは西区の 1.06、次いで、早良区の 1.09、糸島の 1.41 の順だった。

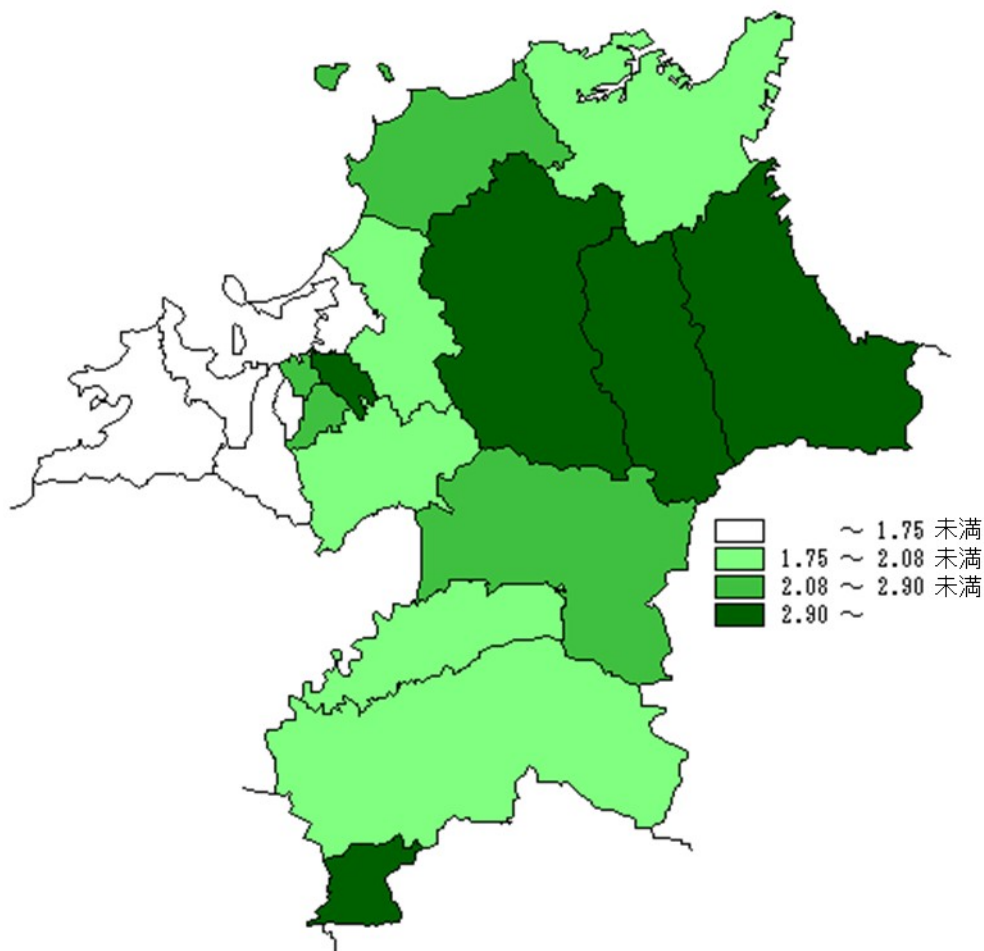


図 3.11 保健所管内別にみた乳児死亡率（出生千対）（平成 30 年・福岡県）

(5) 周産期死亡

周産期死亡を死亡統計でとりあげるのは、妊娠 22 週以後の死産と早期新生児死亡がともに母体の健康状態に強く影響されるためであり、1950 年以降 WHO によって提唱されたものである。

周産期死亡数及び周産期死亡率の推移を第 3.7 表に示す。平成 30 年の本県の周産期死亡数は 148 人、周産期死亡率（出産千対）は 3.5 だった。

第 3.7 表 周産期死亡数・周産期死亡率の推移

| 年次 | 周産期死亡数 (福岡県) | 周産期死亡率 | | 年次 | 周産期死亡数 (福岡県) | 周産期死亡率 | |
|-------|-----------------|--------|------|-------|-----------------|--------|-----|
| | | 福岡県 | 全国 | | | 福岡県 | 全国 |
| 昭和35年 | 3,161 | 47.0 | 41.4 | 〃 20年 | 201 | 4.3 | 4.3 |
| 〃 40年 | 2,315 | 33.6 | 30.1 | 〃 21年 | 186 | 4.0 | 4.2 |
| 〃 45年 | 1,654 | 23.8 | 21.7 | 〃 22年 | 200 | 4.3 | 4.2 |
| 〃 50年 | 1,085 | 15.3 | 16.0 | 〃 23年 | 202 | 4.4 | 4.1 |
| 〃 55年 | 687 | 10.7 | 11.7 | 〃 24年 | 194 | 4.2 | 4.0 |
| 〃 60年 | 443 | 7.5 | 8.0 | 〃 25年 | 157 | 3.4 | 3.7 |
| 平成 2年 | 292 | 6.1 | 5.7 | 〃 26年 | 170 | 3.7 | 3.7 |
| 〃 7年 | 295 | 6.3 | 7.0 | 〃 27年 | 177 | 3.9 | 3.7 |
| 〃 12年 | 251 | 5.3 | 5.8 | 〃 28年 | 149 | 3.4 | 3.6 |
| 〃 17年 | 209 | 4.8 | 4.8 | 〃 29年 | 163 | 3.7 | 3.5 |
| 〃 18年 | 177 | 3.9 | 4.7 | 〃 30年 | 148 | 3.5 | 3.3 |
| 〃 19年 | 202 | 4.3 | 4.5 | | | | |

注：1) 昭和48年以降の全国の数値は沖縄県を含む。

2) 平成7年からの周産期死亡数は妊娠満22週以後の死産と早期新生児死亡の合計である。それ以前は妊娠満28週以後の死産と早期新生児死亡の合計である。

3) 平成7年からの周産期死亡率は出産千対（出生数+妊娠満22週以後の死産）である。それ以前は出生千対である。

平成 30 年の本県の保健所管内別の周産期死亡率を図 3.12 に示す。周産期死亡率が最も低かったのは城南区の 1.00 で、次いで、粕屋の 2.06、京築の 2.18、筑紫の 2.85 の順だった。

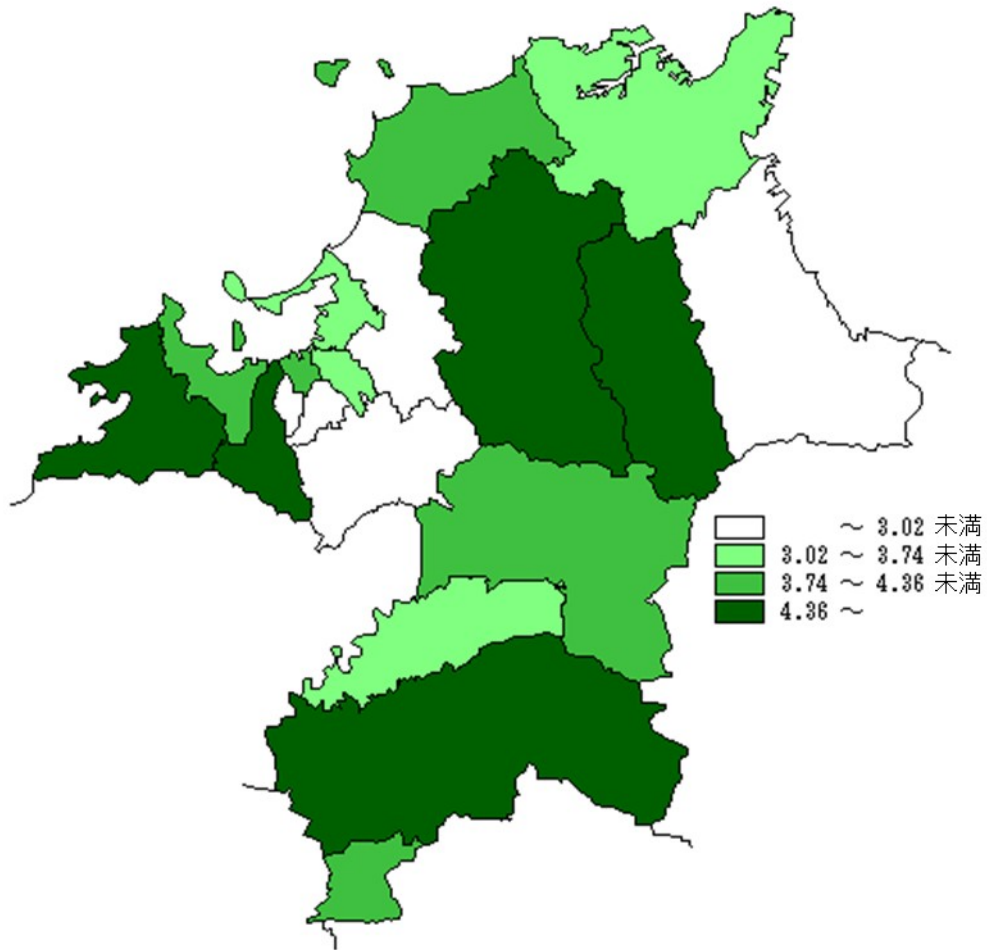


図 3.12 保健所管内別にみた周産期死亡率（出産千対）（平成 30 年・福岡県）

(6) 高齢者（65 歳以上）死亡

65 歳以上の高齢者における死亡数及び死亡率の推移を第 3.8 表及び図 3.13 に示す。死亡数は年々増加しているものの、高齢者人口も増加しているために死亡率としては減少もしくは横ばいの傾向にある。平成 30 年推計人口（県調査統計課）によると、本県の 65 歳以上の日本人人口は 1,384,433 人で、全年齢人口の 27.4%を占めている。平成 30 年の 65 歳以上の死亡数は 48,167 人、死亡率（人口千対）は 34.8 だった。

第 3.8 表 65 歳以上の高齢者における死亡数及び死亡率（人口千対）の推移

| 年次 | 福岡県 | | 全国 | | 年次 | 福岡県 | | 全国 | |
|--------|--------|------|---------|------|--------|--------|------|-----------|------|
| | 死亡数 | 死亡率 | 死亡数 | 死亡率 | | 死亡数 | 死亡率 | 死亡数 | 死亡率 |
| 昭和45年 | 16,738 | 57.1 | 438,362 | 60.0 | // 21年 | 37,832 | 34.2 | 964,863 | 33.4 |
| // 50年 | 17,897 | 50.4 | 459,385 | 52.0 | // 22年 | 39,923 | 35.8 | 1,019,825 | 34.7 |
| // 55年 | 20,097 | 47.1 | 503,067 | 47.4 | // 23年 | 40,830 | 36.1 | 1,067,143 | 36.0 |
| // 60年 | 21,463 | 43.0 | 535,260 | 43.3 | // 24年 | 42,039 | 35.9 | 1,088,049 | 35.5 |
| 平成 2年 | 24,526 | 41.0 | 604,674 | 40.7 | // 25年 | 42,929 | 35.3 | 1,108,045 | 34.9 |
| // 7年 | 28,398 | 39.1 | 704,092 | 38.7 | // 26年 | 43,145 | 34.1 | 1,121,260 | 34.1 |
| // 12年 | 30,465 | 35.1 | 757,558 | 34.5 | // 27年 | 44,470 | 34.4 | 1,147,508 | 34.0 |
| // 17年 | 34,807 | 35.0 | 888,240 | 34.6 | // 28年 | 45,410 | 34.0 | 1,170,379 | 34.0 |
| // 18年 | 35,681 | 34.8 | 895,829 | 33.8 | // 29年 | 47,059 | 34.6 | 1,208,895 | 34.5 |
| // 19年 | 36,691 | 34.8 | 923,666 | 33.8 | // 30年 | 48,167 | 34.8 | 1,233,204 | 34.8 |
| // 20年 | 37,731 | 35.0 | 960,917 | 34.2 | | | | | |

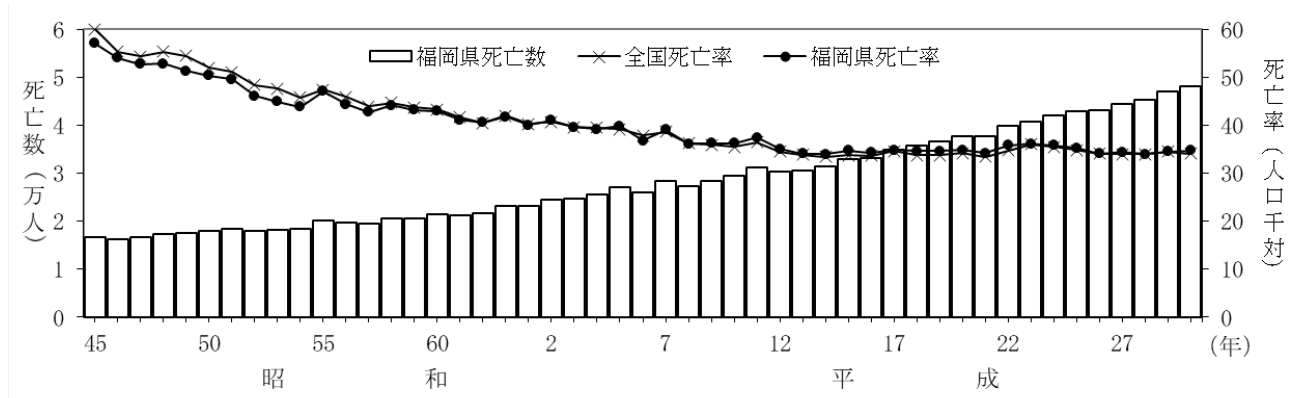


図 3.13 65 歳以上の高齢者における死亡数及び死亡率の推移

65 歳以上の高齢者の性別・死因別にみた死亡数及び死亡割合を図 3.14 に示す。平成 30 年の本県の 65 歳以上の高齢者における死亡数は、男が 23,111 人、女が 25,056 人だった。性別・死因別の死亡数をみると、男で最も多かったのは悪性新生物の 7,657 人（33.1%）だった。次いで心疾患の 2,324 人（10.1%）、肺炎の 2,007 人（8.7%）の順だった。また、女で最も多かったのは悪性新生物の 5,756 人（23.0%）だった。次いで心疾患の 3,728 人（14.9%）、老衰の 2,287 人（9.1%）の順だった。

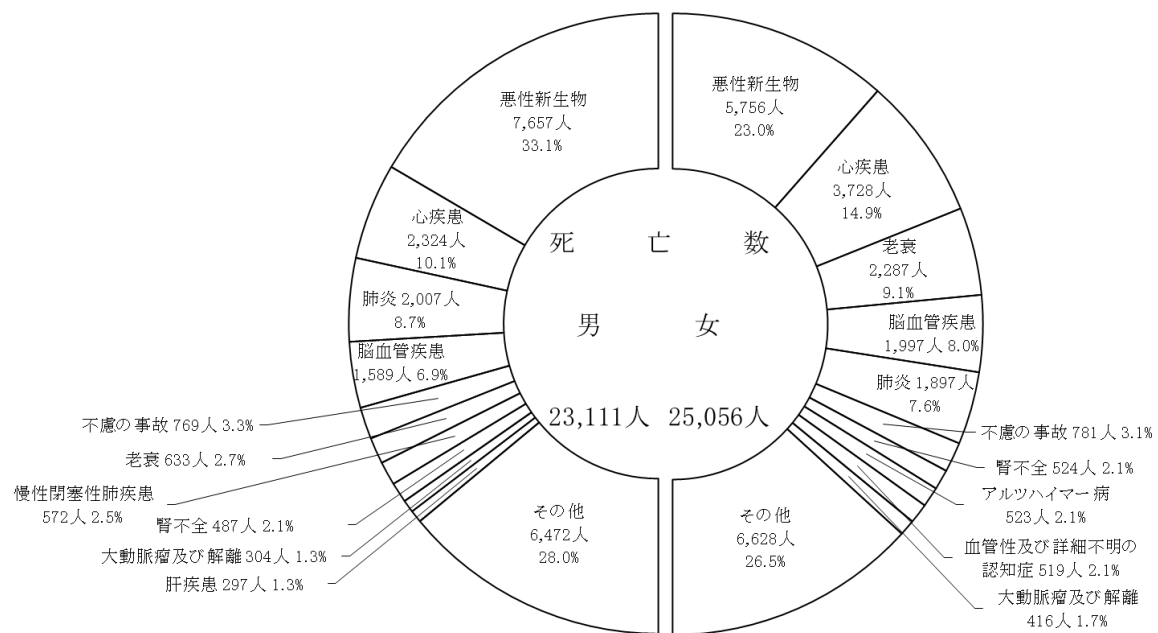


図 3.14 65 歳以上の高齢者における性・死因別にみた死亡数及び死亡割合（平成 30 年・福岡県）

(7) 死亡の場所

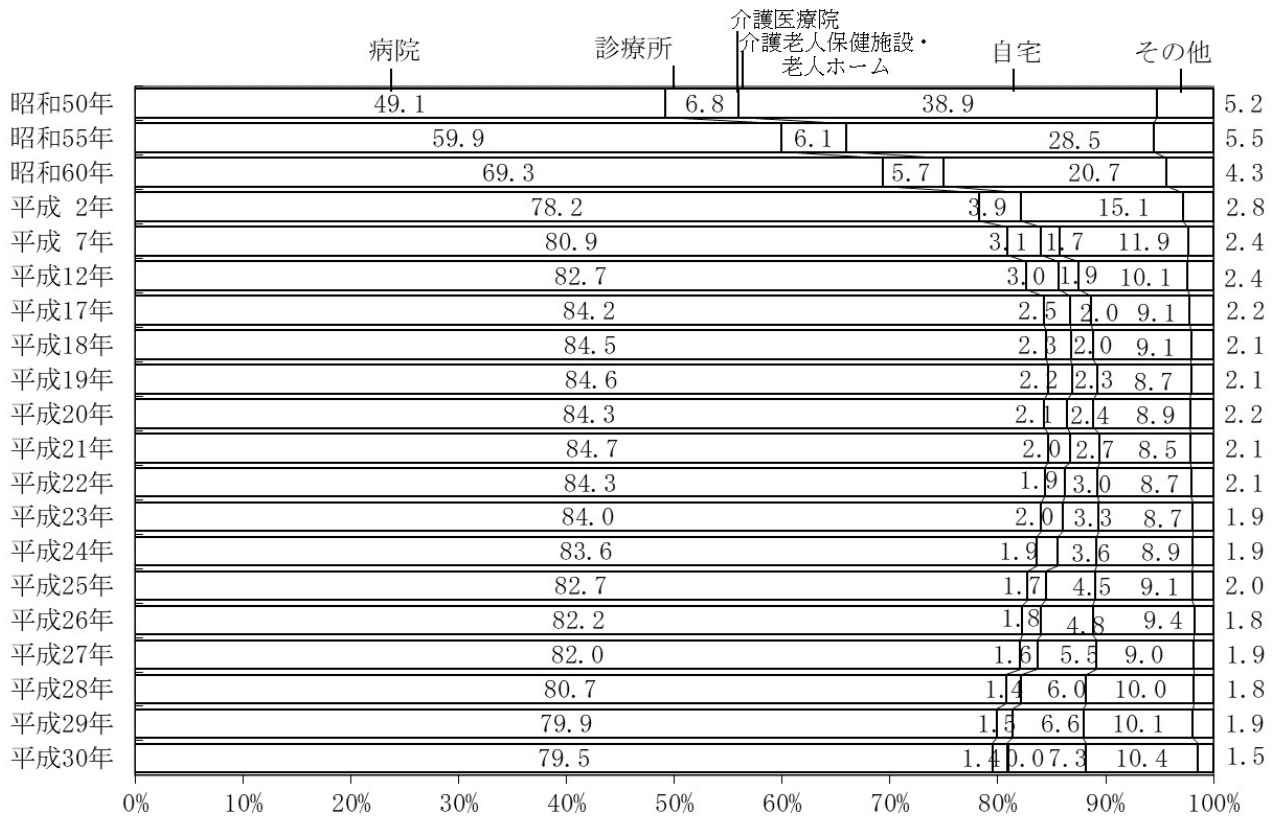
死亡場所別にみた死亡数・百分率の推移を第 3.9 表及び図 3.15 に示す。平成 30 年の本県の状況を見ると、最も多かったのは病院の 42,375 人（79.5%）だった。いわゆる在宅（介護医療院、介護老人保健施設、老人ホーム及び自宅）での死亡数は 9,425 人（17.7%）であり、前年の 8,784 人（16.7%）に比べ、実数及び率ともに増加した。福岡県の在宅看取り率は、微増しているが、全国と比べると常に下回って推移している。

第 3.9 表 死亡場所別にみた死亡数・施設及び自宅での死亡割合の推移（福岡県）

| 年次 | 総数 | 施設内 | | | | | | | 施設外 | | | 施設及び自宅での死亡割合 | |
|-------|--------|--------|--------|-------|----------------|------------|-----|-------|--------|--------|-------|--------------|------|
| | | 総数 | 病院 | 診療所 | 介護医療院・介護老人保健施設 | (再掲) 介護医療院 | 助産所 | 老人ホーム | 総数 | 自宅 | その他 | 福岡県 | 全国 |
| 昭和50年 | 27,576 | 15,421 | 13,551 | 1,866 | ・ | ・ | 4 | ・ | 12,155 | 10,713 | 1,442 | 38.8 | 47.7 |
| 昭和55年 | 29,517 | 19,475 | 17,677 | 1,793 | ・ | ・ | 5 | ・ | 10,042 | 8,405 | 1,637 | 28.5 | 38.0 |
| 昭和60年 | 30,888 | 23,158 | 21,407 | 1,750 | ・ | ・ | 1 | ・ | 7,730 | 6,389 | 1,341 | 20.7 | 28.3 |
| 平成2年 | 33,595 | 27,583 | 26,272 | 1,302 | 8 | ・ | 1 | ・ | 6,012 | 5,058 | 954 | 15.1 | 21.7 |
| 平成7年 | 37,158 | 31,856 | 30,053 | 1,159 | 54 | ・ | 0 | 590 | 5,302 | 4,421 | 881 | 13.6 | 20.1 |
| 平成12年 | 38,505 | 33,688 | 31,831 | 1,142 | 193 | ・ | 0 | 522 | 4,817 | 3,888 | 929 | 12.0 | 16.2 |
| 平成17年 | 42,675 | 37,845 | 35,944 | 1,063 | 245 | ・ | 1 | 592 | 4,830 | 3,874 | 956 | 11.0 | 15.1 |
| 平成18年 | 43,270 | 38,427 | 36,555 | 1,000 | 260 | ・ | 0 | 612 | 4,843 | 3,949 | 894 | 11.1 | 15.3 |
| 平成19年 | 43,919 | 39,182 | 37,173 | 981 | 285 | ・ | 0 | 743 | 4,737 | 3,815 | 922 | 11.0 | 15.7 |
| 平成20年 | 45,134 | 40,106 | 38,040 | 961 | 307 | ・ | 0 | 798 | 5,028 | 4,037 | 991 | 11.4 | 16.5 |
| 平成21年 | 44,879 | 40,132 | 38,012 | 903 | 348 | ・ | 0 | 869 | 4,747 | 3,794 | 953 | 11.2 | 16.8 |
| 平成22年 | 46,996 | 41,947 | 39,629 | 886 | 451 | ・ | 0 | 981 | 5,049 | 4,067 | 982 | 11.7 | 17.4 |
| 平成23年 | 48,112 | 42,975 | 40,415 | 981 | 464 | ・ | 0 | 1,115 | 5,137 | 4,204 | 933 | 12.0 | 17.9 |
| 平成24年 | 48,957 | 43,649 | 40,944 | 942 | 485 | ・ | 0 | 1,278 | 5,308 | 4,370 | 938 | 12.5 | 19.2 |
| 平成25年 | 49,456 | 44,006 | 40,912 | 855 | 641 | ・ | 0 | 1,598 | 5,450 | 4,478 | 972 | 13.6 | 20.0 |
| 平成26年 | 49,317 | 43,793 | 40,557 | 870 | 594 | ・ | 1 | 1,771 | 5,524 | 4,636 | 888 | 14.2 | 20.6 |
| 平成27年 | 50,259 | 44,804 | 41,236 | 805 | 723 | ・ | 0 | 2,040 | 5,455 | 4,525 | 930 | 14.5 | 21.3 |
| 平成28年 | 51,006 | 44,983 | 41,186 | 733 | 715 | ・ | 0 | 2,349 | 6,023 | 5,081 | 942 | 16.0 | 22.2 |
| 平成29年 | 52,530 | 46,190 | 41,966 | 768 | 768 | ・ | 0 | 2,688 | 6,340 | 5,328 | 1,012 | 16.7 | 23.2 |
| 平成30年 | 53,309 | 47,007 | 42,375 | 727 | 909 | 26 | 0 | 2,996 | 6,302 | 5,520 | 782 | 17.7 | 24.3 |

注：1)平成6年までは老人ホームでの死亡は、自宅又はその他に含まれる。

2)施設及び自宅での死亡割合とは、全死亡における介護医療院・介護老人保健施設、老人ホーム及び自宅における死亡の百分率(%)を示す。



注：助産所における死亡は極めて少数なので集計から除外し、作図した。

図 3.15 死亡場所別にみた死亡割合の推移（福岡県）

4 死 産

死産数及び死産率の推移を第 4.1 表に示す。平成 30 年の本県の死産数は 955 胎、死産率〔出産（出生＋死産）千対〕は 22.2 だった。また、自然死産数（自然-人工の不詳を含む）は 409 胎、自然死産率は 9.5、人工死産数は 546 胎、人工死産率は 12.7 だった。

第 4.1 表 死産数・死産率（出産千対）の推移

| 年次 | 総 数 | | | 自 然 | | | 人 工 | | |
|-------|--------|-------|-------|-------|------|------|-------|------|------|
| | 福 岡 県 | | 全 国 | 福 岡 県 | | 全 国 | 福 岡 県 | | 全 国 |
| | 死産数 | 死産率 | 死産率 | 死産数 | 死産率 | 死産率 | 死産数 | 死産率 | 死産率 |
| 昭和25年 | 10,752 | 89.7 | 84.9 | 5,027 | 41.9 | 41.7 | 5,725 | 47.7 | 43.2 |
| 〃 30年 | 9,947 | 115.2 | 95.8 | 4,269 | 49.4 | 44.5 | 5,678 | 65.7 | 51.3 |
| 〃 35年 | 10,427 | 134.1 | 100.4 | 4,966 | 63.9 | 52.3 | 5,461 | 70.2 | 48.1 |
| 〃 40年 | 7,949 | 103.5 | 81.4 | 4,285 | 55.8 | 47.6 | 3,664 | 47.7 | 33.8 |
| 〃 45年 | 6,199 | 81.7 | 65.3 | 3,602 | 47.5 | 40.6 | 2,597 | 34.2 | 24.7 |
| 〃 50年 | 4,793 | 63.2 | 50.8 | 3,009 | 39.7 | 33.8 | 1,784 | 23.5 | 17.1 |
| 〃 55年 | 3,753 | 55.1 | 46.8 | 2,044 | 30.0 | 28.8 | 1,709 | 25.1 | 18.0 |
| 〃 60年 | 3,588 | 57.5 | 46.0 | 1,543 | 24.7 | 22.1 | 2,045 | 32.8 | 23.9 |
| 平成 2年 | 2,689 | 52.9 | 42.3 | 1,051 | 20.7 | 18.3 | 1,638 | 32.2 | 23.9 |
| 〃 7年 | 1,935 | 39.7 | 32.1 | 683 | 14.0 | 14.9 | 1,252 | 25.7 | 17.2 |
| 〃 12年 | 1,858 | 37.8 | 31.2 | 593 | 12.1 | 13.2 | 1,265 | 25.7 | 18.1 |
| 〃 17年 | 1,605 | 35.6 | 29.1 | 556 | 12.3 | 12.3 | 1,049 | 23.3 | 16.7 |
| 〃 18年 | 1,495 | 31.9 | 27.5 | 505 | 10.8 | 11.9 | 990 | 21.2 | 15.6 |
| 〃 19年 | 1,451 | 30.3 | 26.2 | 534 | 11.2 | 11.7 | 917 | 19.2 | 14.5 |
| 〃 20年 | 1,424 | 29.6 | 25.2 | 530 | 11.0 | 11.3 | 894 | 18.6 | 13.9 |
| 〃 21年 | 1,342 | 28.3 | 24.6 | 503 | 10.6 | 11.1 | 839 | 17.7 | 13.5 |
| 〃 22年 | 1,366 | 28.3 | 24.2 | 582 | 12.1 | 11.2 | 784 | 16.3 | 13.0 |
| 〃 23年 | 1,314 | 27.6 | 23.9 | 499 | 10.5 | 11.1 | 815 | 17.1 | 12.8 |
| 〃 24年 | 1,251 | 26.6 | 23.4 | 542 | 11.5 | 10.8 | 709 | 15.1 | 12.6 |
| 〃 25年 | 1,195 | 25.4 | 22.9 | 472 | 10.0 | 10.4 | 723 | 15.4 | 12.5 |
| 〃 26年 | 1,155 | 24.9 | 22.9 | 462 | 10.0 | 10.6 | 693 | 14.9 | 12.3 |
| 〃 27年 | 1,164 | 25.1 | 22.0 | 496 | 10.7 | 10.6 | 668 | 14.4 | 11.4 |
| 〃 28年 | 1,018 | 22.6 | 21.0 | 450 | 10.0 | 10.1 | 568 | 12.6 | 10.9 |
| 〃 29年 | 1,073 | 24.1 | 21.1 | 470 | 10.6 | 10.1 | 603 | 13.5 | 11.0 |
| 〃 30年 | 955 | 22.2 | 20.9 | 409 | 9.5 | 9.9 | 546 | 12.7 | 11.0 |

注：1) 昭和48年以降の全国の数値は沖縄県を含む。
2) 自然死産には自然-人工の不詳を含む。

平成 30 年の本県の保健所管内別にみた死産率を図 4.1 に示す。最も死産率が低かったのは城南区の 13.82 だった。次いで、筑紫の 18.36、京築の 18.53、久留米市の 19.10、粕屋の 19.20 の順だった。

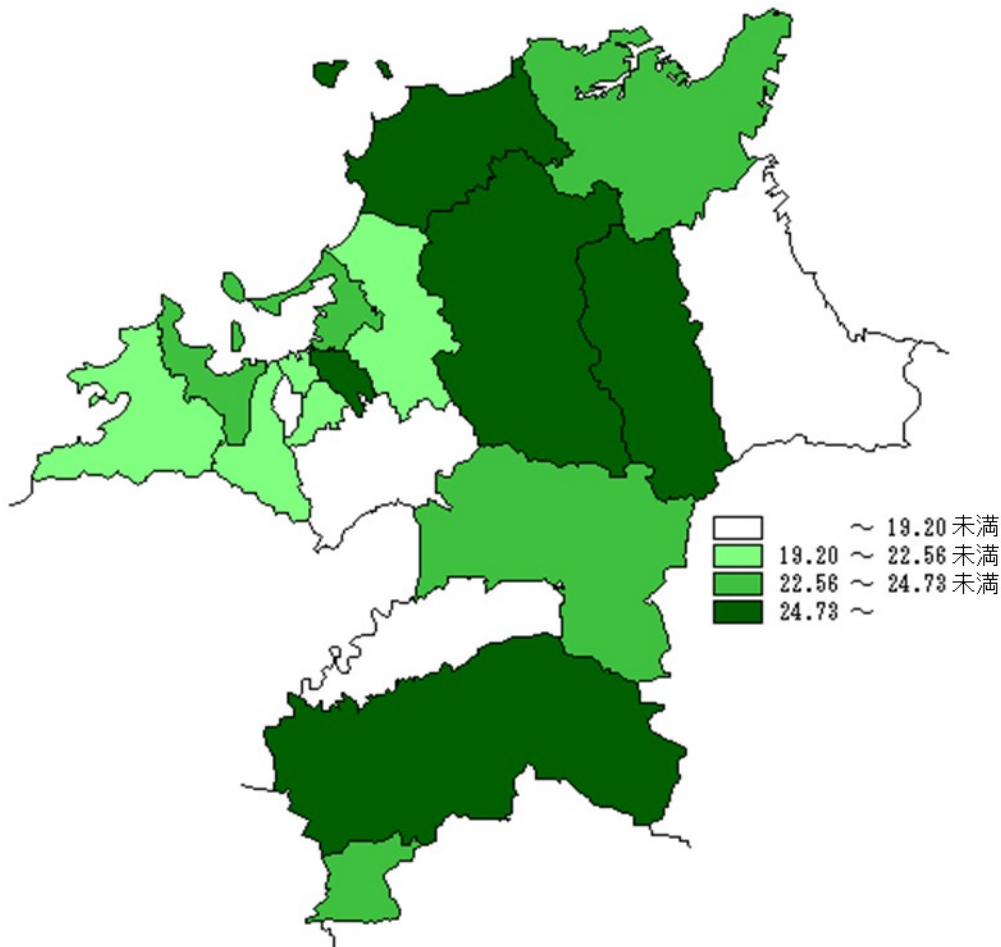


図 4.1 保健所管内別にみた死産率（出産千対）（平成 30 年・福岡県）

5 婚 姻

婚姻件数及び婚姻率の推移を第 5.1 表に示す。平成 30 年の本県の婚姻件数は 25,265 組、婚姻率（人口千対）は 5.0 だった。

第 5.1 表 婚姻件数・婚姻率（人口千対）の推移

| 年 次 | 福 岡 県 | | 全 国 | | 年 次 | 福 岡 県 | | 全 国 | |
|-------|--------|------|-----------|------|-------|--------|-----|---------|-----|
| | 婚姻件数 | 婚姻率 | 婚姻件数 | 婚姻率 | | 婚姻件数 | 婚姻率 | 婚姻件数 | 婚姻率 |
| 昭和22年 | 39,288 | 12.4 | 934,170 | 12.0 | 〃 18年 | 30,006 | 6.0 | 730,971 | 5.8 |
| 〃 25年 | 32,614 | 9.2 | 715,081 | 8.6 | 〃 19年 | 29,486 | 5.9 | 719,822 | 5.7 |
| 〃 30年 | 31,424 | 8.1 | 714,861 | 8.0 | 〃 20年 | 30,017 | 6.0 | 726,106 | 5.8 |
| 〃 35年 | 37,184 | 9.3 | 866,115 | 9.3 | 〃 21年 | 29,419 | 5.9 | 707,734 | 5.6 |
| 〃 40年 | 37,816 | 9.5 | 954,852 | 9.7 | 〃 22年 | 29,247 | 5.8 | 700,214 | 5.5 |
| 〃 45年 | 38,206 | 9.5 | 1,029,405 | 10.0 | 〃 23年 | 28,008 | 5.6 | 661,895 | 5.2 |
| 〃 50年 | 36,937 | 8.7 | 941,628 | 8.5 | 〃 24年 | 27,974 | 5.5 | 668,869 | 5.3 |
| 〃 55年 | 32,007 | 7.0 | 774,702 | 6.7 | 〃 25年 | 28,183 | 5.6 | 660,613 | 5.3 |
| 〃 60年 | 29,208 | 6.1 | 735,850 | 6.1 | 〃 26年 | 27,359 | 5.4 | 643,749 | 5.1 |
| 平成 2年 | 27,377 | 5.7 | 722,138 | 5.9 | 〃 27年 | 27,566 | 5.5 | 635,156 | 5.1 |
| 〃 7年 | 30,355 | 6.2 | 791,888 | 6.4 | 〃 28年 | 26,567 | 5.3 | 620,531 | 5.0 |
| 〃 12年 | 30,640 | 6.1 | 798,138 | 6.4 | 〃 29年 | 25,887 | 5.1 | 606,866 | 4.9 |
| 〃 17年 | 28,715 | 5.7 | 714,265 | 5.7 | 〃 30年 | 25,265 | 5.0 | 586,481 | 4.7 |

注：昭和48年以降の全国の数値は沖縄県を含む。

平成 30 年の本県の市区町村別にみた婚姻率を図 5.1 に示す。最も婚姻率が高かったのは博多区の 9.53 だった。次いで中央区の 8.15、粕屋町の 6.99、小倉北区の 6.42、東区の 5.72 の順だった。

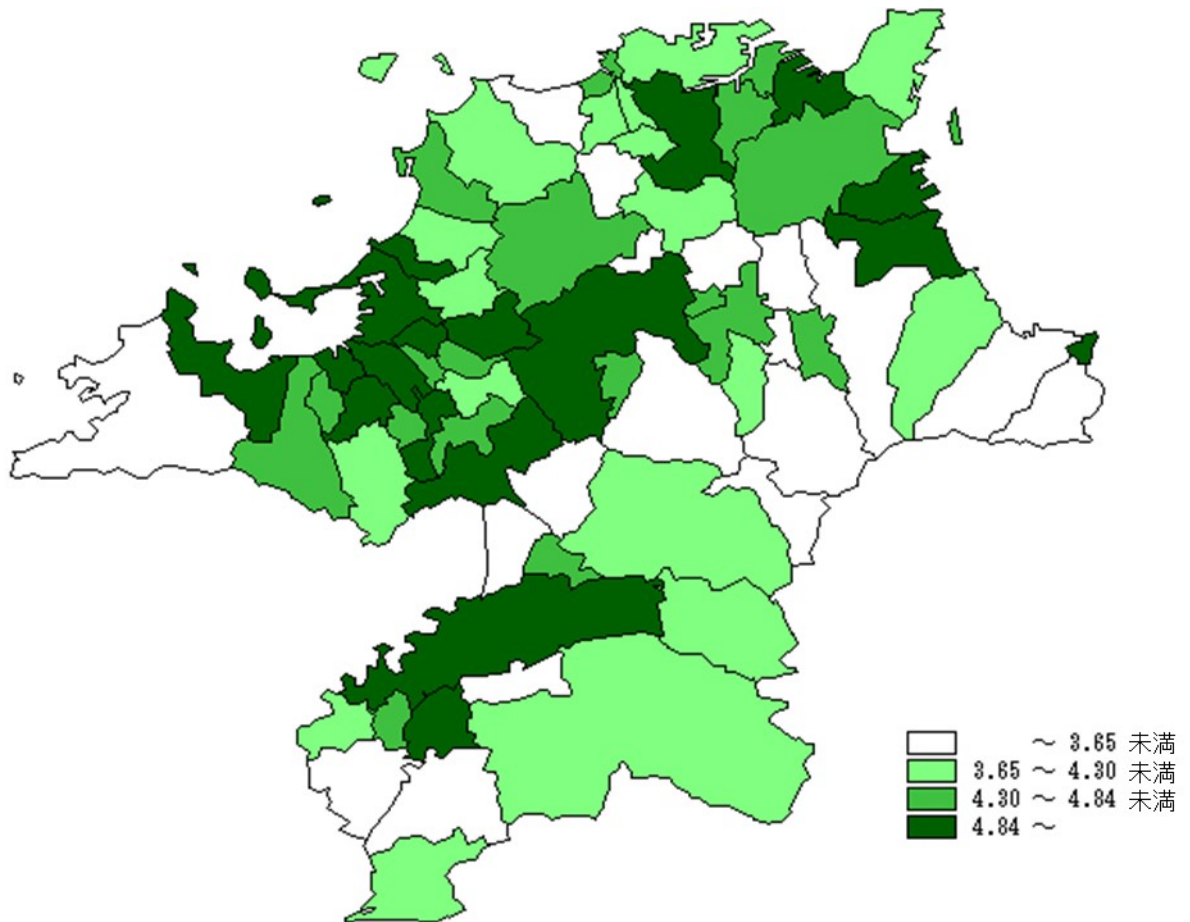


図 5.1 市区町村別にみた婚姻率（人口千対）（平成 30 年・福岡県）

6 離 婚

離婚件数及び離婚率の推移を第 6.1 表に示す。平成 30 年の本県の離婚件数は 9,624 組、離婚率は 1.91 だった。

第 6.1 表 離婚件数・離婚率（人口千対）の推移

| 年 次 | 福 岡 県 | | 全 国 | | 年 次 | 福 岡 県 | | 全 国 | |
|--------|--------|------|---------|------|--------|--------|------|---------|------|
| | 離婚件数 | 離婚率 | 離婚件数 | 離婚率 | | 離婚件数 | 離婚率 | 離婚件数 | 離婚率 |
| 昭和22年 | 3,918 | 1.23 | 79,551 | 1.02 | // 18年 | 11,291 | 2.25 | 257,475 | 2.04 |
| // 25年 | 4,402 | 1.25 | 83,689 | 1.01 | // 19年 | 11,115 | 2.22 | 254,832 | 2.02 |
| // 30年 | 4,336 | 1.12 | 75,267 | 0.84 | // 20年 | 11,037 | 2.20 | 251,136 | 1.99 |
| // 35年 | 3,971 | 0.99 | 69,410 | 0.74 | // 21年 | 11,121 | 2.22 | 253,353 | 2.01 |
| // 40年 | 4,113 | 1.04 | 77,195 | 0.79 | // 22年 | 10,952 | 2.18 | 251,378 | 1.99 |
| // 45年 | 4,879 | 1.22 | 95,937 | 0.93 | // 23年 | 10,653 | 2.11 | 235,719 | 1.87 |
| // 50年 | 5,655 | 1.33 | 119,135 | 1.07 | // 24年 | 10,541 | 2.09 | 235,406 | 1.87 |
| // 55年 | 7,156 | 1.57 | 141,689 | 1.22 | // 25年 | 10,290 | 2.04 | 231,383 | 1.84 |
| // 60年 | 8,918 | 1.88 | 166,640 | 1.39 | // 26年 | 9,981 | 1.98 | 222,107 | 1.77 |
| 平成 2年 | 7,699 | 1.61 | 157,608 | 1.28 | // 27年 | 10,063 | 1.99 | 226,215 | 1.81 |
| // 7年 | 9,064 | 1.85 | 199,016 | 1.60 | // 28年 | 9,772 | 1.93 | 216,798 | 1.73 |
| // 12年 | 12,053 | 2.42 | 264,246 | 2.10 | // 29年 | 9,606 | 1.90 | 212,262 | 1.70 |
| // 17年 | 11,567 | 2.31 | 261,917 | 2.08 | // 30年 | 9,624 | 1.91 | 208,333 | 1.68 |

注：昭和48年以降の全国の数値は沖縄県を含む。

平成 30 年の本県の市区町村別にみた離婚率を図 6.1 に示す。最も低かったのは東峰村の 0.50、次いでみやま市の 1.20、芦屋町の 1.25、豊前市の 1.25、広川町の 1.26 の順だった。

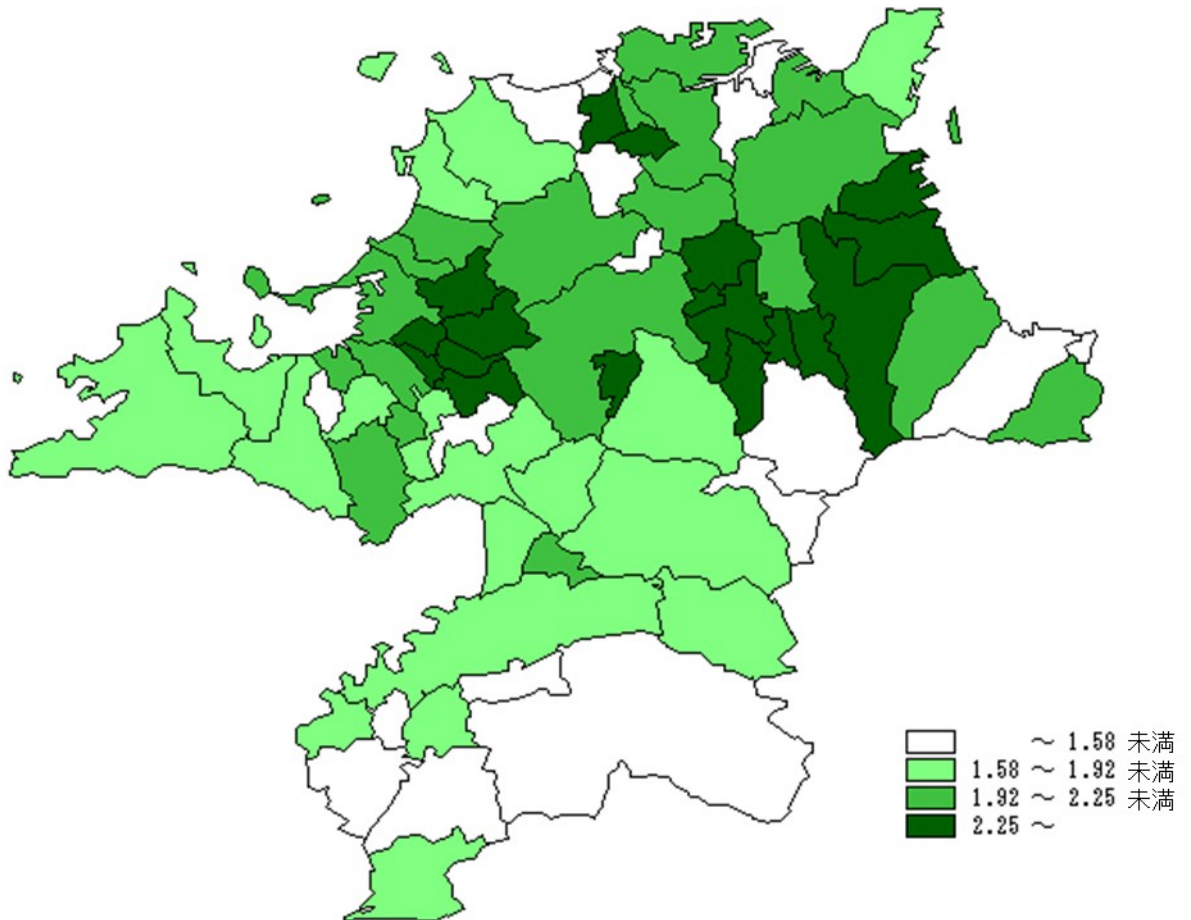


図 6.1 市区町村別にみた離婚率（人口千対）（平成 30 年・福岡県）